

安井小学校改築工事 工事説明会

2021.3.13

- ◎ 工事概要 ……………市
- ◎ 計画工程 ……………新井組・安武建設JV
- ◎ 仮設計画 …………… //
- ◎ 工事車両運行ルート …… //
- ◎ 作業条件 …………… //
- ◎ アスベスト対策 ……… //
- ◎ 質疑応答

工事概要

1) 北・西校舎解体工事

令和3年4月～令和3年11月

RC造3階建 約3,973㎡（延床面積）

2) 校舎改築工事

令和3年11月～令和5年2月

校舎棟：RC造（一部S造）4階建 約7,866㎡
（延床面積）

育成校舎：S造3階建 約462㎡（延床面積）

空中通路・屋外施設等

3) 東校舎解体工事

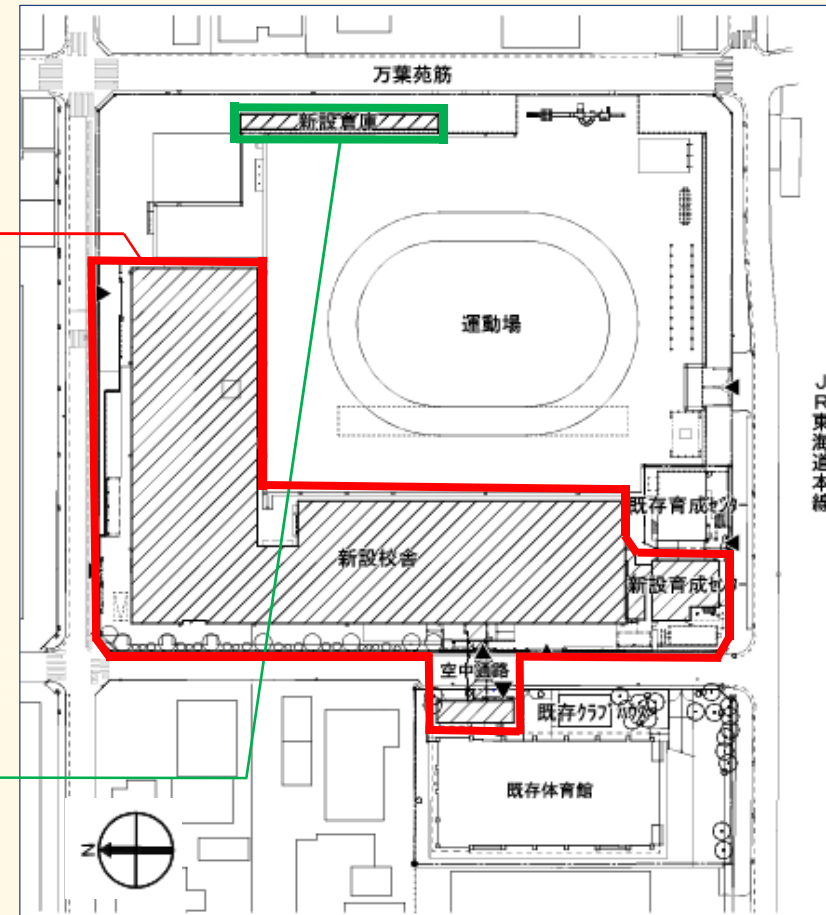
令和5年4月～令和5年8月

RC造3階建 約1,414㎡（延床面積）

4) 倉庫新築工事（運動場整備工事）

令和5年10月～令和6年2月

W造平屋建 約82㎡（延床面積）



（完成予定図）

【 施工者 】

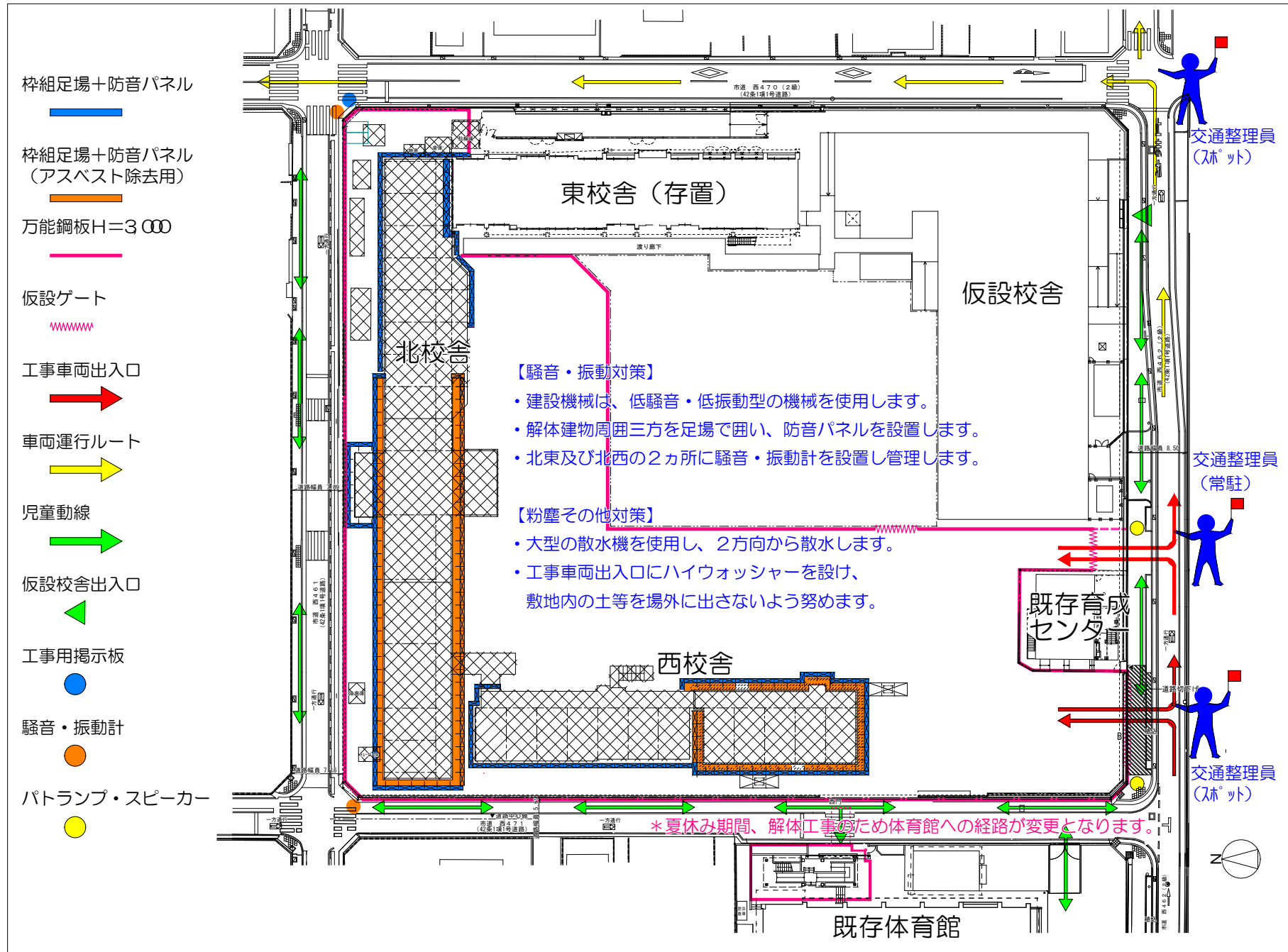
新井組・安武建設 特定建設工事共同企業体（予定）

計画工程表

契約工期：令和3年3月下旬(予定)～令和6年3月8日

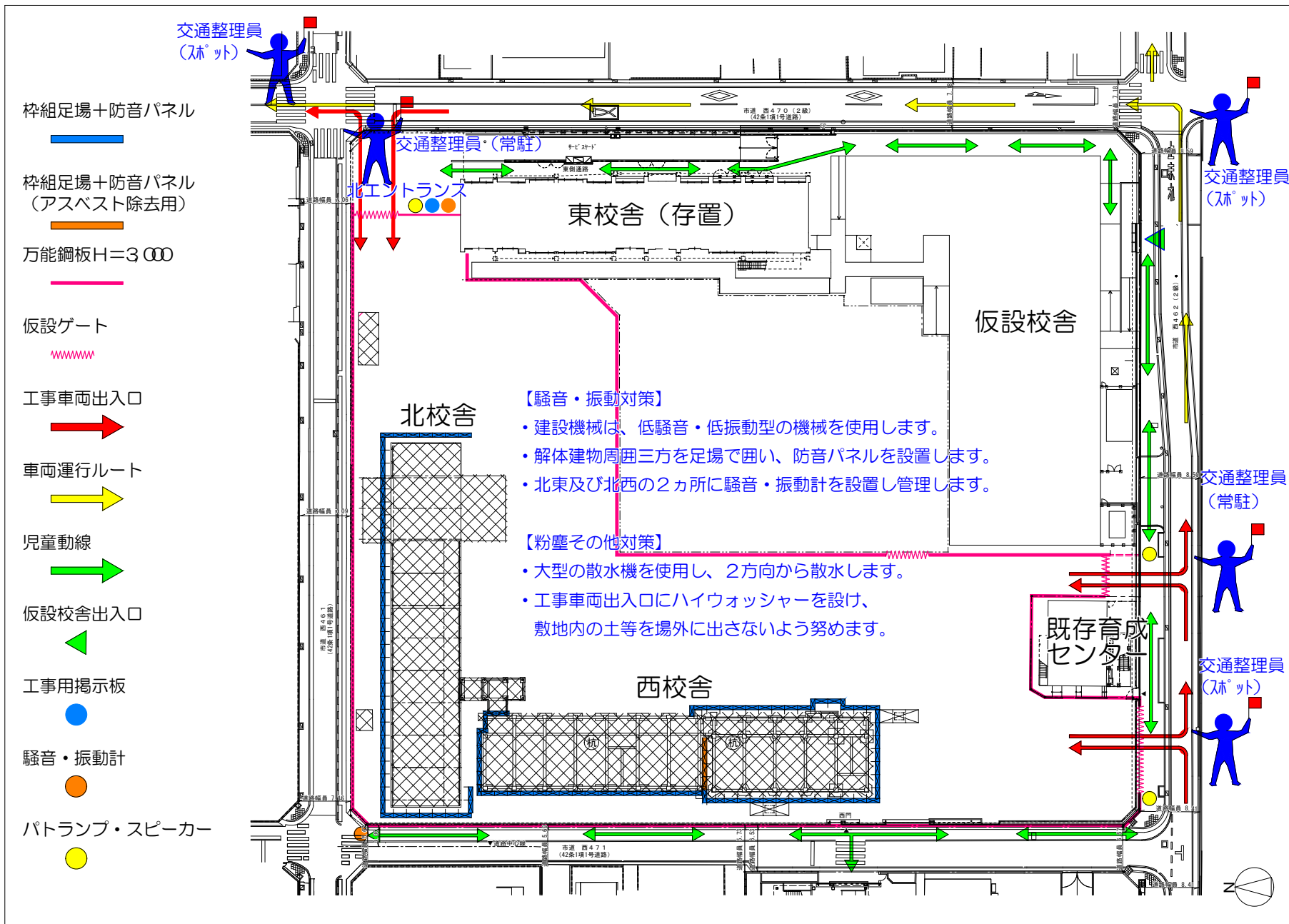
| | 令和3年 (2021年) | | | | | | | | | | | | 令和4年 (2022年) | | | | | | | | | | | | 令和5年 (2023年) | | | | | | | | | | | | 令和6年 (2024年) | | |
|-------------------------|--------------------------|----|----|----|----|----|----|-----|-----|-----|----|----|----------------------|----|----|----|----|----|----|-----|-----|-----|----|----|---------------------|----|----|----|----|----|----|-----|-----|-----|----|----|---------------------|--|--|
| | 3月 | 4月 | 5月 | 6月 | 7月 | 8月 | 9月 | 10月 | 11月 | 12月 | 1月 | 2月 | 3月 | 4月 | 5月 | 6月 | 7月 | 8月 | 9月 | 10月 | 11月 | 12月 | 1月 | 2月 | 3月 | 4月 | 5月 | 6月 | 7月 | 8月 | 9月 | 10月 | 11月 | 12月 | 1月 | 2月 | 3月 | | |
| 仮設計画図①～③ | ← ① → ← ①' → ← | | | | | | | | | | | | ② | | | | | | | | | | | | → | | | | | | | | | | | | ← ③ → | | |
| 仮設工事 | | | | | | | | | | | | | | | | | | | | | | | | | | | | | | | | | | | | | | | |
| 仮囲い・足場 | ■ | | | | | | | | | | | | ■ | | | | | | | | | | | | ■ | | | | | | | | | | | | ■ | | |
| 1) 北・西校舎解体工事 | ■ | | | | | | | | | | | | | | | | | | | | | | | | | | | | | | | | | | | | | | |
| 2) 校舎改築工事 | | | | | | | | | | | | | ■ | | | | | | | | | | | | | | | | | | | | | | | | | | |
| 杭・基礎・上部躯体 | | | | | | | | | | | | | ■ | | | | | | | | | | | | | | | | | | | | | | | | | | |
| 内外装仕上げ | | | | | | | | | | | | | | | | | | | | | | | | | ■ | | | | | | | | | | | | | | |
| 空中通路（仮設工事含む） | | | | | | | | | | | | | ■ | | | | | | | | | | | | ■ | | | | | | | | | | | | | | |
| 屋外施設等 | | | | | | | | | | | | | | | | | | | | | | | | | ■ | | | | | | | | | | | | | | |
| 3) 東校舎解体工事 | | | | | | | | | | | | | | | | | | | | | | | | | | | | | | | | | | | | | ■ | | |
| 4) 倉庫新築工事 （運動場整備工事内） | | | | | | | | | | | | | | | | | | | | | | | | | | | | | | | | | | | | | ■ | | |
| 粉じん | ■ | | | | | | | | | | | | ■ | | | | | | | | | | | | ■ | | | | | | | | | | | | ■ | | |
| 振動（大） | ■ | | | | | | | | | | | | ■ | | | | | | | | | | | | ■ | | | | | | | | | | | | ■ | | |
| 騒音（大） | ■ | | | | | | | | | | | | ■ | | | | | | | | | | | | ■ | | | | | | | | | | | | ■ | | |
| 工事車両 | | | | | | | | | | | | | | | | | | | | | | | | | | | | | | | | | | | | | | | |
| ダンプ中型～大型 | 約5台～50台/日 解体・基礎工事期間 | | | | | | | | | | | | | | | | | | | | | | | | 約5台～50台/日 外構工事期間 | | | | | | | | | | | | 約5台～50台/日 解体工事期間 | | |
| トレーラー等 | 平均2～3台/日（MAX20台/日*10日程度） | | | | | | | | | | | | | | | | | | | | | | | | 約5台/日 重機回送時 | | | | | | | | | | | | 約5台/日 重機回送時 | | |
| トラック4t～15t | | | | | | | | | | | | | 約2台～15台/日 各工事資材搬入出 | | | | | | | | | | | | | | | | | | | | | | | | | | |
| ミキサー車中型～大型 | | | | | | | | | | | | | 約50台～70台/日 コンクリート打設時 | | | | | | | | | | | | 約5台～10台/日 コンクリート打設時 | | | | | | | | | | | | 約5台～10台/日 コンクリート打設時 | | |
| ポンプ車4t～8t | | | | | | | | | | | | | 平均2台/日 コンクリート打設時 | | | | | | | | | | | | 1台/日 コンクリート打設時 | | | | | | | | | | | | 1台/日 コンクリート打設時 | | |

仮設計画図① 令和3年4月～令和3年8月



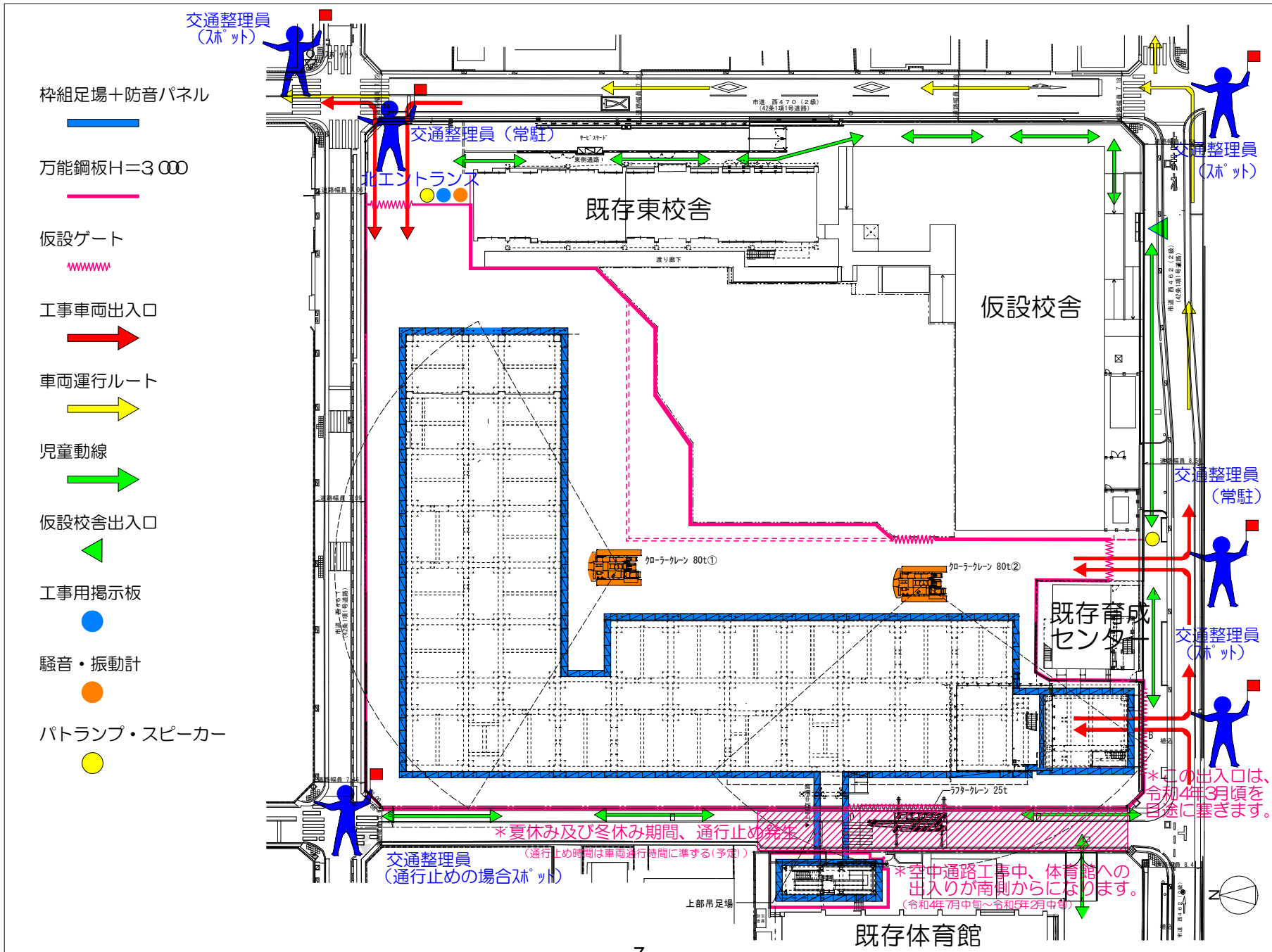
仮設計画図①

令和3年9月～令和3年11月



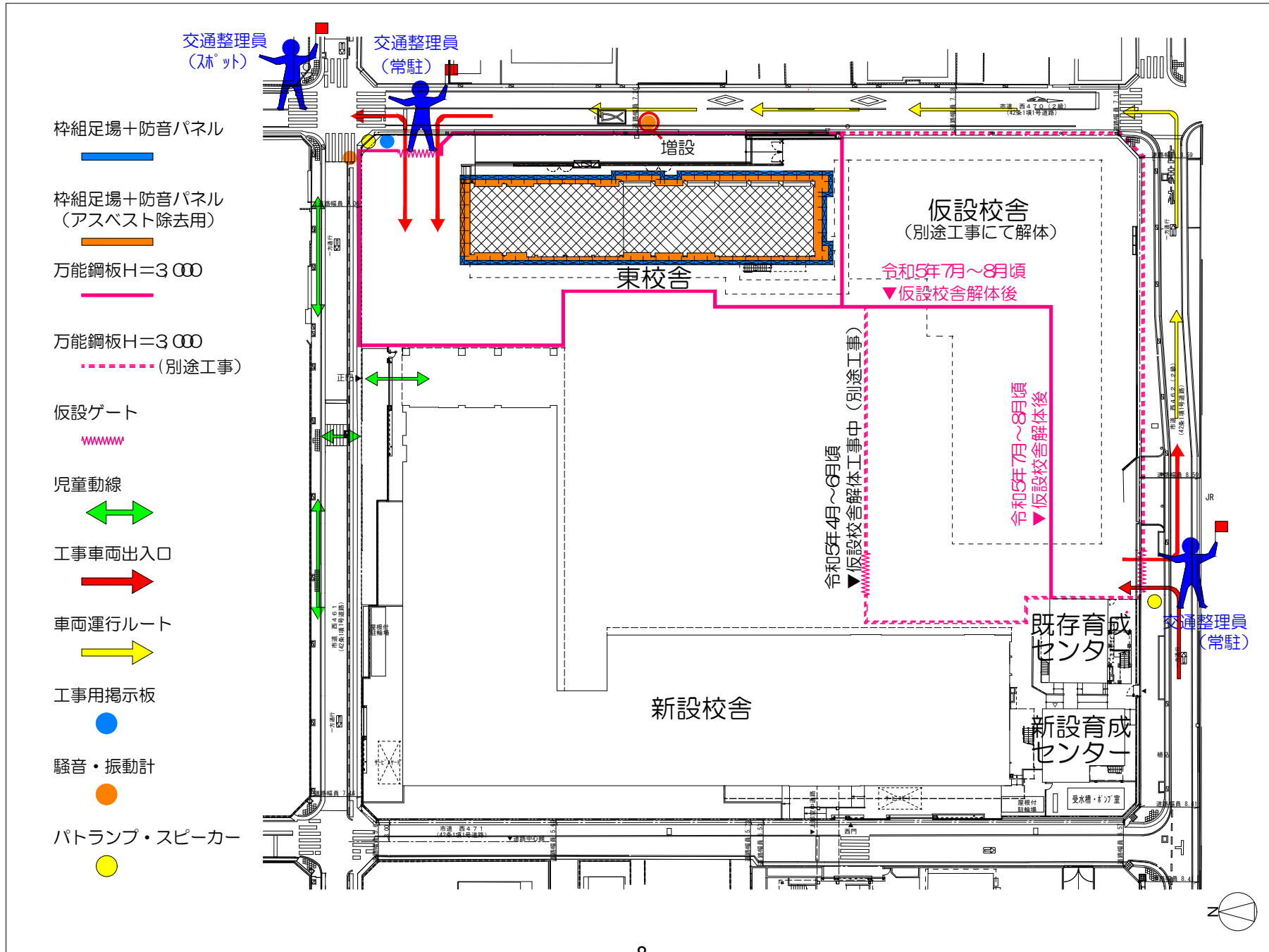
仮設計画図②

令和3年11月～令和5年2月



仮設計画図③

令和5年4月～令和5年8月



工事車両運行ルート

※令和3年12月修正版

【通常ルート】

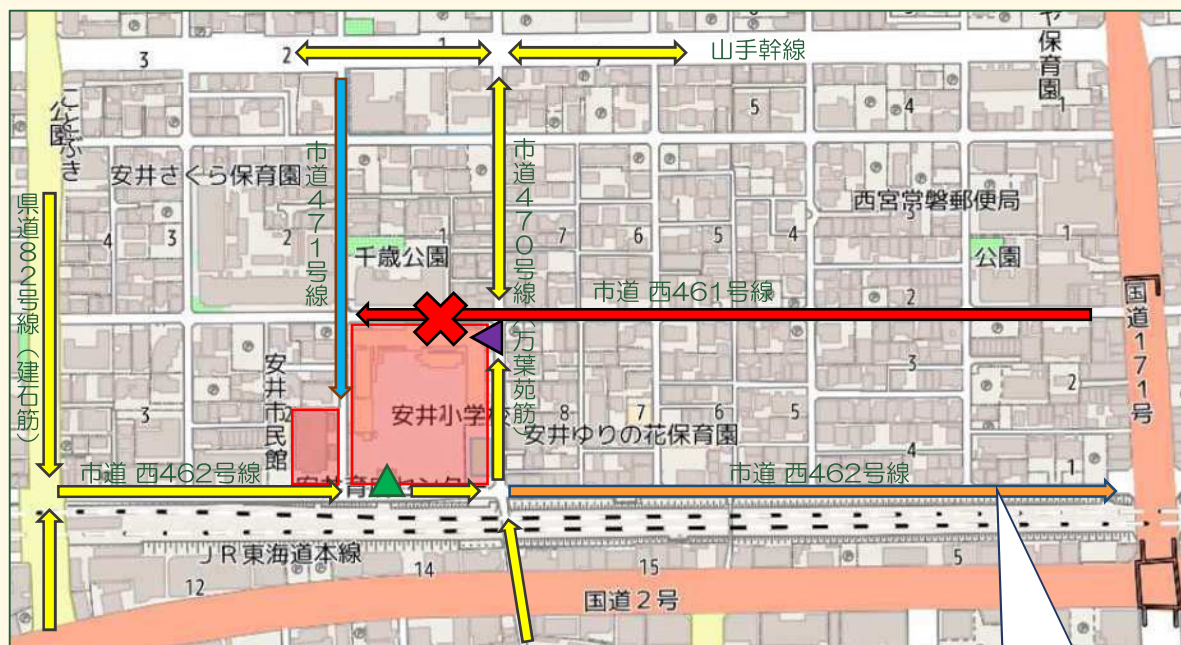
【大型車両】…3t以上
【中型車両】…3t未満

【東側道路からの出入り】

山手幹線若しくは、**県道82号線(建石筋)**を經由し、敷地東側の**市道西470号線(万葉苑筋)**から出入りします。
国道2号線からの進入は、**中型車両以下**とします。

【南側道路からの出入り】

県道82号線(建石筋)を經由し、敷地南側の**市道西462号線**から出入りします。



【敷地南東の交差点を左折できない10tトラックおよび杭打機等のけん引車】
搬出にあたっては、敷地南側の**市道西462号線**を東に直進し、**国道171号線**へ抜けます。

【西側道路の通行】

敷地西側の**市道西471号線**は下記の工事によるものを除き、**中型車両以下**の通行とします。車両通行時は、交通整理を増員して参ります。

- ・令和3年12月25日～29日 体育館敷地における空中通路の杭打ち工事 (※台数は3台/日程度となります。)
 - ・令和4年7月下旬～8月上旬 体育館敷地における空中通路の基礎工事
 - ・令和4年8月下旬～2月上旬 空中通路の仮設工事、屋根工事、外構工事等
- 来年度以降についての台数等の詳細は、毎月市HPに掲載している月間工程表にてお知らせ致します。ご迷惑をお掛けしますが、よろしくお願い致します。

南側道路を直進し、国道171号線へ抜ける場合



【北側道路の通行】

原則、敷地北側の**市道西461号線**は**利用しません**。

(令和4年10月～令和5年2月頃にかけて、外構・道路工事のため車両の通行及び道路占用を行うことがあります。)

：令和3年12月での変更箇所

作業条件

【休日】

原則、**日曜日・祝日**を休日とします。

但し、工程等によりやむを得ず作業を行う場合があります。

【作業時間・車両通行時間】

作業時間は原則、**8:30～18:00**とします。

なお、その前後30分ずつで準備・後片付けを行います。

工事車両の通行は原則、次の通りとします。

(4月～10月) **8:30～18:00**

(11月～3月) **8:30～17:00**

但し、進捗等によりやむを得ず延長する場合があります。

通勤車両の通行は、登校時間帯の**7:45～8:30**を除く時間に行い、
下校時間は現場教育において周知し注意を促します。

工事車両は場内または周辺駐車場に駐車させ、路上に待機もしくは駐車をさせないよう周知徹底します。

※休日・時間外に行う作業内容は、主に以下を想定しています。

- 騒音・振動・粉塵発生が少ない作業
- 諸官庁等から作業時間を指定された作業
- 天災やトラブルによる作業

アスベスト対策

有資格者によるアスベスト含有分析調査を行った結果、一部の建材からアスベストが検出されました。アスベスト含有建材の詳細については、[【別紙1】安井小学校アスベスト含有建材一覧](#)をご参照下さい。

アスベスト含有建材の撤去に際しては、大気汚染防止法や石綿障害予防規則等の法令に基づき、周囲に飛散させることがないように適正に除去工事を実施します。除去作業に際しては工事前・中・後において、大気中のアスベスト粉塵濃度を測定しモニタリングします。

※環境省が『アスベストモニタリングマニュアル(第4.1版)』で目安としている数値(1本/ℓ)を基準とします。

剥離工法

・・・北・東校舎 外壁ほか

2021.3.24 修正版

剥離剤を塗付けて軟化させ、スクレーパ等ですきとる工法です。

工程 1 養生

プラスチックシートで、外部足場の内側の床・壁・天井を養生します。



大気中のアスベスト
粉塵濃度測定（作業前）



（作業場付近×1カ所）



窓や足場等が剥離剤で汚れないように養生します。
また、管理区域を設定し、第三者の立入禁止措置を講じます。



工程 2 除去作業

ローラーやハケで除去面に剥離剤を塗布します。



取残しが無いよう隅々まですきとります。



スクレーパの例



除去後は2重梱包します。



大気中のアスベスト
粉塵濃度測定（作業中）



（作業場内×2カ所/
施工区画周囲×4カ所）

工程3 除去作業後

除去後、飛散防止剤を散布します。



養生を撤去します。



工程4 搬出・処分

積み込み ~ 搬出



特別管理産業廃棄物として適切に処理します。



大気中のアスベスト
粉塵濃度測定（作業後）



（作業場付近×1カ所）

集塵機付ディスクグラインダー + 剥離剤併用手工具ケレン工法 . . . 西校舎 外壁ほか

2021.3.24 修正版

粉塵の飛散を防止する集塵装置を取付けた高速回転するディスクで研磨することでアスベストを除去する工法です。
 集塵機付ディスクグラインダーで取切れない箇所は、剥離剤を塗布して湿潤化させ、スクレーパ等ですきとります。

工程 1 養生

プラスチックシートで、外部足場の内側の床・壁・天井を養生します。



大気中のアスベスト
粉塵濃度測定（作業前）



（作業場付近×1カ所）



窓や足場等が剥離剤で汚れないように養生します。
 また、管理区域を設定し、第三者の立入禁止措置を講じます。



工程 2 除去作業



集塵機付ディスクグラインダー
の例



スクレーパの例



集塵機付ディスクグラインダーで取切れない入隅・出隅部等については、
 剥離剤を塗布することで湿潤化させ、すきとります。



大気中のアスベスト
粉塵濃度測定（作業中）



取残しが無いよう隅々まで確認します。



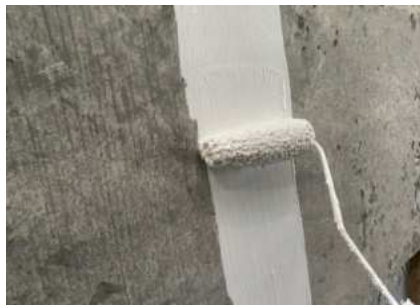
（作業場内×2カ所/
 施工区画周囲×4カ所）

除去後は2重梱包します。



工程3 除去作業後

除去後、飛散防止剤を散布します。



養生を撤去します。



工程4 搬出・処分

積み込み ~ 搬出



特別管理産業廃棄物として適切に処理します。



大気中のアスベスト
粉塵濃度測定
(作業後 / 隔離養生撤去後)



(作業場付近 × 1カ所)

外観完成予想図



工事中は何かとご迷惑をお掛け致しますが、細心の注意を払いながら進めて参りますので、何卒ご理解・ご協力の程よろしくお願い致します。

なお、一定の範囲内において家屋調査を予定しており、対象の方とは個別にご相談させていただきます。

その他、気になること等ございましたら、お気軽にご相談下さい。