

西宮市都市計画年報

令和5年版

西宮市政策局都市計画部

目 次

ページ

I 都市計画決定状況の概要

1	都市計画の役割	1
2	都市計画の内容	1
3	都市計画決定一覧表	3
4	都市計画区域及び区域区分	4

II 地域・地区等

1	用途地域	6
2	特別用途地区	13
3	高度地	14
4	高度利用地区	15
5	防火及び準防火地域	16
6	景観地	16
7	風致地	16
8	特別緑地保全地区	17
9	駐車場整備地区	17
10	臨港地	18
11	流通業務地区	18
12	生産緑地地区	18
13	促進区	18
14	被災市街地復興推進地域	19
15	地区計画等	19

III 都市施設

1	道路・駅前広場	22
2	都市高速鉄道	35
3	駐車場	35
4	公園・緑地・墓園	35
5	下水道	50
6	ごみ焼却場	51
7	その他の処理施設	51
8	学校	51
9	と畜場	56
10	一団地の住宅経営・一団地の住宅施設	56
11	流通業務団地	56
12	防砂の施設	57
13	防潮堤	57

IV 市街地開発事業

1 土地区画整理事業	58
2 市街地再開発事業	63
3 新住宅市街地開発事業	63

V 都市計画部行政組織

1 機 構	64
-------	----

VI 都市計画審議会

1 都市計画審議会の経緯	64
2 都市計画審議会委員の構成	65
3 都市計画審議会開催状況	65
4 都市計画審議会審議内容	65

VII 都市景観行政

1 西宮市都市景観条例・規則	66
2 西宮市都市景観・屋外広告物審議会	66
3 都市景観・屋外広告物審議会の経緯	66
4 都市景観・屋外広告物審議会の委員構成	67
5 都市景観・屋外広告物審議会開催状況	67
6 景観重要建造物	67
7 都市景観形成建築物等	68
8 都市景観表彰	69

VIII 事務執行状況

1 都市計画法第53条許可申請	72
2 都市計画法第65条許可申請	72
3 都市景観条例及び景観法に基づく届出	72
4 都市計画道路等境界明示	72
5 各種証明等	72

本年報の内容について（特記事項）

- この年報は、特に表記がない限り、令和5年3月31日現在の現況を集約したものです。
- この年報のデータは、「都市計画現況調査（国土交通省都市・地域整備局）」及び「にしのみや市政の概要（西宮市議会事務局）」等と整合を図ったものとしています。

I 都市計画決定状況の概要

1 都市計画の役割

社会、経済の発展に伴い、生活の利便、文化の向上等を求め、都市には多様な産業の集積、多様な価値観をもつ人々の集中が見られるようになった。

こうした都市への人口・産業の集中に伴う都市の成長、発展をコントロールし「時代の要請に応じた安心・安全・快適な都市づくり」や「都市の活力や魅力が創造され続ける基盤づくり」を行うことが、都市計画の役割であり、健康で文化的な生活と機能的な活動が行われるよう、道路・公園などの公共施設の適正な配置や宅地の合理的な利用を図り、都市の発展を計画的に誘導するための制度である。

魅力ある都市づくりを適正に誘導していく都市計画の役割は極めて重大であり、この役割を果たしていくためには、都市の将来像を示し、長期的な都市づくりの基本方針としてのマスタープランを定めるとともに、それを達成するために一体的・総合的な土地利用計画の確立、計画的な土地利用の規制と誘導、都市計画事業の円滑な推進などが必要となる。

2 都市計画の内容

土地利用の規制、誘導及び、道路、公園、下水道などの都市施設の整備事業や市街地開発事業などにより、都市の健全な発展と秩序ある整備を図るため、都市計画法ではその具体的な方法として次のようなものを定めている。

2-1 区域区分

都市の無秩序な市街化（スプロール現象）を防止し、計画的な市街化を図るために定める。

2-2 地域地区

土地利用の全体像を示すもので、開発、建築などを規制・誘導する役割を持っており、土地の自然的条件や土地利用の動向を考慮の上、住居環境の保護、商業・工業等の都市機能の維持または増進、美観風致の維持、公害の防止など、快適で健康かつ能率的な都市環境を形成、保持するために定めるもの。

地域地区が定められた土地の区域にあっては、そこに発生する建築行為に対し、地域地区の目標に沿うよう建築物の用途、形態等について、守るべき最低限のルールにより規制、誘導する。

2-3 促進区域

市街地の計画的な整備又は、開発を促進する必要があると認められる土地の区域について定めるもの。

土地の所有者等に一定期間内に再開発や区画整理などの事業を行うよう努力義務を課し、その期間内に実施されない場合は、公的な機関が事業実施を代行する。

2-4 都市施設

道路・公園・下水道などの都市生活や都市機能の維持に欠くことのできない施設について、その位置、区域などを定めるもの。

都市計画に定められた都市施設の区域内では、将来の事業が円滑に実施できるよう建築物の建築などに対して一定の制限が定められる。

2-5 市街地開発事業

総合的な計画に基づき、公共施設の整備と宅地や建築物の整備をあわせて行い、面的な市街地の開発を積極的に図ろうとする事業。

2-6 市街地開発事業等予定区域

大規模な面的開発事業の施行の円滑化を図る上で、事業の施行区域、施行予定者等、基本的な計画概要が明らかになった段階で、都市計画を定める大規模宅地開発の適地をできるだけ早い段階から適正に保全するために指定する区域。

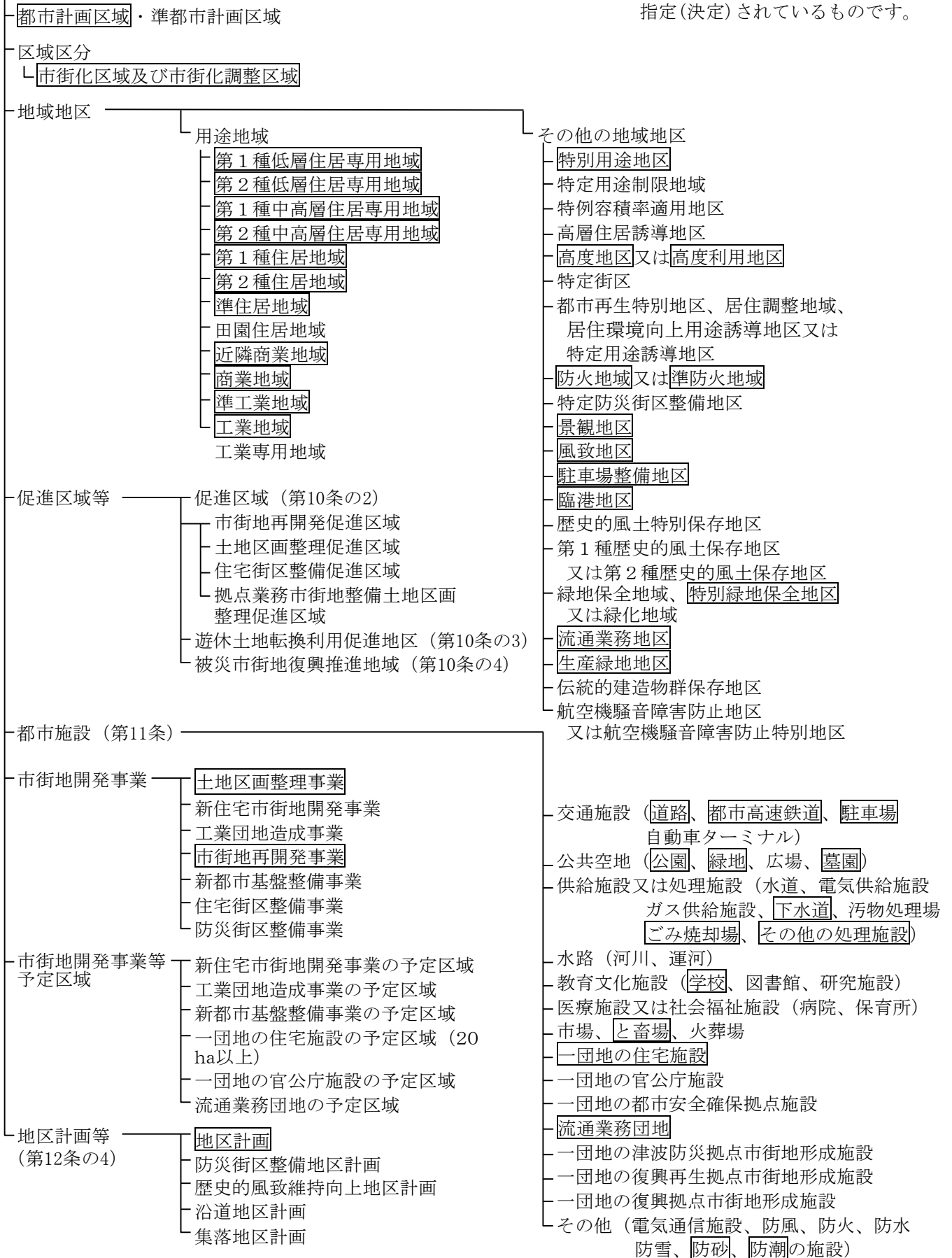
2-7 地区計画等

きめ細かなまちづくりを行うために、地区特性に応じて土地利用の規制、誘導を図ろうとするものであり、地区計画、防災街区整備地区計画、沿道地区計画などがある。

2-8 都市計画の内容（一覧表）

都市計画

注) は、現在西宮市に
指定(決定)されているものです。



3 都市計画決定一覧表

区分	種 別	面積・延長等	摘 要
線引き	都市計画区域	約 10,025ha	市全域（埋め立て地を含む）
	市街化区域	〃 5,219ha	
	市街化調整区域	〃 4,806ha	
地域地区・促進区域等	用途地域	約 5,219ha	文教地区（1地区）、臨海産業地区（3地区） 酒蔵地区（1地区）、甲子園球場地区（1地区） 災害拠点医療地区（1地区） 第1種～第10種 （第1種～第9種） （第10種） 8地区 1地区 6地区（種別は市条例で指定） 生瀬特別緑地保全地区 ほか4地区 阪神・JR西宮駅周辺地区 阪神流通業務地区 373地区 甲東瓦木第一地区、段上地区
	特別用途地区	〃 667ha	
	高度地区 （最高限度） （最低限度）	〃 4,770ha （〃 4,742ha） （〃 28ha）	
	高度利用地区	〃 13.4ha	
	防火地域	〃 28ha	
	準防火地域	〃 401ha	
	景観地区	〃 51.4ha	
	風致地区	〃 2,071ha	
	特別緑地保全地区	〃 46.6ha	
	駐車場整備地区	〃 81ha	
	臨港地区	〃 84.7ha	
	流通業務地区	〃 100ha	
	生産緑地地区	〃 70.39ha	
土地区画整理促進区域	〃 73.9ha		
都市施設	道路	約 183.21km	142路線
	都市高速鉄道	〃 6.26km	阪神電気鉄道本線
	駐車場	〃 0.47ha	JR西ノ宮駅南、西宮北口駅北東（自転車）
	公園	〃 362.51ha	125ヶ所
	緑地	〃 149.64ha	夙川河川敷緑地 ほか3ヶ所
	墓園	〃 62.3ha	満池谷墓園 ほか2ヶ所
	下水道	〃 5,132ha	公共下水道、流域下水道
	ごみ焼却場	〃 8.4ha	東部総合処理センター ほか2ヶ所
	ごみ処理場	〃 3.8ha	東部総合処理センター
	学校	〃 117.13ha	62ヶ所
	と畜場	〃 0.98ha	西宮市食肉センター
	一団地の住宅施設など	〃 102.4ha	武庫川団地、甲東園（一団地の住宅経営）
	流通業務団地	〃 84.6ha	阪神流通業務団地
防砂の施設	〃 133.4ha	六甲山系武庫川流域西宮地区 ほか1ヶ所	
防潮堤	〃 7.8km	8ヶ所	
市発街地開発等	土地区画整理事業	約 979.0ha	8地区 名塩ニュータウン
	市街地再開発事業	〃 14.6ha	
	新住宅市街地開発事業	〃 240.6ha	
地区計画等		約 1,179.3ha	38地区

4 都市計画区域および区域区分

4-1 都市計画区域

市町村の行政区域にとらわれず一体の都市として総合的に整備、開発、保全する必要のある区域を自然条件、社会的条件などから総合的に判断し都道府県が指定するもの。

本市は、阪神間7市1町（尼崎市、西宮市、芦屋市、伊丹市、宝塚市、川西市、三田市、猪名川町）で構成される「阪神間都市計画区域」として、市全域が指定されている。

4-2 区域区分（市街化区域・市街化調整区域）

都市計画区域において、無秩序な市街化を防止し、計画的な市街化を図るため、市街化区域と市街化調整区域の区域区分を都道府県が定めている。

市街化区域は、市街化を計画的に図るべき区域であり、山麓部から臨港部にいたる既成市街地を中心に西宮浜などの埋立地及び北部地域の旧集落地を中心とした周辺地域などが定められている。

市街化調整区域は、市街化を抑制すべき区域であり、良好な自然環境を有する六甲山系及び北部地域の農地、山岳部などが定められている。

4-3 都市計画区域及び市街化区域の変遷

決定・変更年月日	区域の概要等	都市計画区域	市街化区域
昭和 2年12月14日	西宮市都市計画区域の決定（西宮市、武庫郡今津村、精道村、大社村、鳴尾村、瓦木村、芝村、甲東村）	6,380 ha	
昭和10年 3月28日	大字鳴尾村小字平左衛門新田を除く	6,343 ha	
昭和16年 9月19日	精道村を分離（精道村市制を施行し芦屋市に改称）	4,765 ha	
昭和26年 4月 1日	有馬郡山口村、塩瀬村及び武庫郡鳴尾村を合併	9,645 ha	
昭和44年 4月 1日	尼崎市と境界変更	9,648 ha	
昭和45年10月31日 （兵庫県告示第1407号）	新法施行により阪神間都市計画（西宮市）となる	9,823 ha	4,845 ha
昭和55年11月28日 （兵庫県告示第3028号）	西宮地区埋立地を編入（第1回線引き見直し）	9,974 ha	5,090 ha
昭和60年11月12日 （兵庫県告示第1823号）	枝川町地先の公有水面埋立計画の変更による一部除外（第2回線引き見直し）	9,952 ha	5,161 ha
平成 3年 5月10日 （兵庫県告示第 832号）	甲子園地区の一部及び鳴尾地区埋立地の追加分を編入（第3回線引き見直し）	10,023 ha	5,234 ha
平成10年 7月31日 （兵庫県告示第1130号）	鳴尾地区埋立地の追加分を編入（第4回線引き見直し）	10,028 ha	5,239 ha
平成16年 3月30日 （兵庫県告示第 456号）	苦楽園三番町、角石町の一部の緑地保全地区等の編入による一部除外（第5回線引き見直し）	10,028 ha	5,238 ha
平成21年 4月28日 （兵庫県告示第 548号）	山口町下山口倉本地区の一部及び西宮浜1丁目地区の埋立中止水面を除外（第6回線引き見直し）	10,025 ha	5,225 ha
平成28年 3月29日 （兵庫県告示第 375号）	塩瀬町生瀬、山口町名来の一部除外（第7回線引き見直し）	10,025 ha	5,219 ha

4-4 区域区分及び人口（国勢調査時）の変遷

年次		都市計画区域	市街化区域	市街化調整区域	行政区域
昭和45年	面積	9,823 ha	4,845 ha	4,978 ha	9,648 ha
	人口	377,043 人	375,678 人	1,365 人	377,043 人
昭和50年	面積	9,823 ha	4,845 ha	4,978 ha	9,785 ha
	人口	400,622 人	399,221 人	1,401 人	400,622 人
昭和55年	面積	9,974 ha	5,090 ha	4,884 ha	9,785 ha
	人口	410,329 人	408,773 人	1,556 人	410,329 人
昭和60年	面積	9,952 ha	5,161 ha	4,791 ha	9,852 ha
	人口	421,267 人	419,580 人	1,687 人	421,267 人
平成2年	面積	9,977 ha	5,161 ha	4,816 ha	9,921 ha
	人口	426,909 人	425,228 人	1,681 人	426,909 人
平成7年	面積	10,023 ha	5,234 ha	4,789 ha	9,987 ha
	人口	390,389 人	388,337 人	2,052 人	390,389 人
平成12年	面積	10,028 ha	5,239 ha	4,789 ha	10,018 ha
	人口	438,105 人	436,414 人	1,691 人	438,105 人
平成17年	面積	10,028 ha	5,238 ha	4,790 ha	10,018 ha
	人口	465,337 人	463,281 人	2,056 人	465,337 人
平成22年	面積	10,025 ha	5,225 ha	4,800 ha	10,018 ha
	人口	482,640 人	480,567 人	2,073 人	482,640 人
平成27年	面積	10,025 ha	5,225 ha	4,800 ha	10,018 ha
	人口	487,850 人	485,810 人	2,040 人	487,850 人
令和2年	面積	10,025 ha	5,219 ha	4,806 ha	10,018 ha
	人口	485,587 人	483,743 人	1,844 人	485,587 人

II 地域・地区等

1 用途地域

市街化区域を区分し、建築物の用途、形態などを適正に誘導することにより、住環境を守り、商工業の都市機能を維持増進させるため定めるもの。

(1/7)

用途地域		住居地域	商業地域	工業地域	未指定地域	合計	摘要
指定内容／告示日							
西宮都市計画 地域指定	都市計画公告 官報第1690号 昭和7.8.17	ha 2,339.0 (70.2)	361.0 (10.8)	478.0 (14.4)	153.0 (4.6)	3,331.0 (100)	
〃 変更	昭和16.9.19	ha 1,627.8 (63.6)	320.9 (12.5)	456.5 (17.8)	153.4 (6.0)	2,558.6 (100)	芦屋都市計画区域決定による分離
〃 変更	内務省告示 第53号 昭和17.2.14	ha 2,613.9 (71.8)	365.1 (10.0)	465.6 (12.8)	195.7 (5.4)	3,640.3 (100)	
西宮復興都市 計画地域決定	戦災復興院告示 第90号 昭和21.8.17	ha 2,915.0 (86.6)	90.0 (2.7)	270.0 (8.0)	91.0 (2.7)	3,366.0 (100)	戦災復興計画による再検討
〃 変更	戦災復興院告示 第132号 昭和22.12.29	ha 2,887.0 (85.8)	105.5 (3.1)	287.7 (8.6)	84.5 (2.5)	3,364.7 (100)	情勢の変化による
用途地域		住居地域	商業地域	準工業地域	工業地域	合計	摘要
指定内容／告示日							
〃 追加変更	戦災復興院告示 第372号 昭和26.4.28	ha 2,856.5 (84.9)	131.5 (3.9)	80.0 (2.4)	296.0 (8.8)	3,364.0 (100)	建築基準法施行に伴う再検討

注) () 内：各用途面積÷合計面積 (%)

用途地域 指定内容／告示日		住居地域		商業地域	準工業地域	工業地域	合計	摘要		
		住居専用地区								
西宮都市計画 用途地域変更 及び地域指定	兵庫県告示 第1276号 昭和31. 8. 13	住居専用地区 721.5ha (21.2)	2,172.0 (63.9)	131.5 (3.9)	80.0 (2.3)	296.0 (8.7)	3,401.0 (100)	住居専用地区の指定		
西宮都市計画 用途地域変更 及び追加	兵庫県告示 第 834号 昭和33. 3. 31	ha 743.8 (21.9)	2,017.5 (59.3)	215.5 (6.3)	107.2 (3.2)	317.0 (9.3)	3,401.0 (100)	戦災復興事業終了に 伴う再検討 住居専用地区の拡大		
〃 変更	建設省告示 第 384号 昭和41. 3. 3	住居専用地区 1,301.6ha (31.6)	2,156.8 (52.4)	217.7 (5.3)	131.9 (3.2)	311.2 (7.6)	4,119.2 (100)	将来計画に伴う再検 討 住居専用地区の拡大		
〃 変更	兵庫県告示 第265の2号 昭和44. 3. 14	ha 1,301.6 (31.4)	2,196.3 (53.0)	217.7 (5.3)	131.9 (3.2)	295.0 (7.1)	4,142.5 (100)	市町村の境界変更 に伴う変更		
阪神間都市計 画(西宮市)用 途地域の変更	兵庫県告示 第 57号 昭和46. 1. 16	ha 1,443.4 (29.8)	2,428.4 (50.1)	217.7 (4.5)	464.3 (9.6)	291.2 (6.0)	4,845.0 (100)	都市計画法の改正 (市街化区域等の設 定)に伴う変更		
〃 変更	兵庫県告示 第1843号 昭和46. 12. 27	ha 1,443.4 (29.8)	2,465.6 (50.9)	217.7 (4.5)	464.3 (9.6)	254.0 (5.2)	4,845.0 (100)	武庫川団地計画等 に伴う変更		
用途地域 指定内容／告示日		第1種 住居専 用地域	第2種 住居専 用地域	住居 地域	近隣商業 地域	商業 地域	準工業 地域	工業 地域	合計	摘要
阪神間都市計 画(西宮市)用 途地域の変更	兵庫県告示 第1550号 昭和48. 9. 25	ha 990 (20.4)	1,782 (36.8)	1,157 (23.9)	229 (4.7)	38 (0.8)	531 (11.0)	118 (2.4)	4,845 (100)	都市計画法及び建築 基準法の改正に伴う 変更
〃 変更	兵庫県告示 第3029号 昭和55. 11. 28	ha 1,045 (20.5)	1,821 (35.8)	1,157 (22.7)	229 (4.5)	38 (0.7)	681 (13.4)	119 (2.3)	5,090 (100)	区域区分定期見直し による変更(第1回 線引き見直し)

注) () 内：各用途面積÷合計面積 (%)

用途地域		第1種 住居専 用地域	第2種 住居専 用地域	住居 地域	近隣商業 地域	商業 地域	準工業 地域	工業 地域	合計	摘要
指定内容／告示日										
阪神間都市計 画(西宮市)用 途地域の変更	兵庫県告示 第603号 昭和58. 3. 8	ha 1,054 (20.7)	1,878 (36.9)	1,106 (21.7)	231 (4.5)	38 (0.8)	682 (13.4)	101 (2.0)	5,090 (100)	第1回用途地域見直 しに伴う変更
〃 変更	兵庫県告示 第1825号 昭和60.11.12	ha 1,177 (22.8)	1,878 (36.4)	1,102 (21.3)	231 (4.5)	38 (0.7)	634 (12.3)	101 (2.0)	5,161 (100)	区域区分定期見直し による変更(第2回 線引き見直し)
〃 変更	兵庫県告示 第1822号 昭和61.12.12	ha 1,177 (22.8)	1,878 (36.4)	1,102 (21.3)	231 (4.5)	38 (0.7)	634 (12.3)	101 (2.0)	5,161 (100)	国鉄西宮駅南再開発 事業の決定に伴う容 積率の変更
〃 変更	兵庫県告示 第28号 昭和63. 1. 8	ha 1,104 (21.4)	1,877 (36.4)	1,154 (22.3)	238 (4.6)	41 (0.8)	646 (12.5)	101 (2.0)	5,161 (100)	名塩新住宅市街地開 発事業計画の変更 に伴う変更
〃 変更	兵庫県告示 第1259号 昭和63. 8. 23	ha 1,124 (21.8)	1,842 (35.7)	1,153 (22.3)	249 (4.8)	45 (0.9)	647 (12.5)	101 (2.0)	5,161 (100)	第2回用途地域見直 しに伴う変更
〃 変更	兵庫県告示 第833号 平成3. 5. 10	ha 1,124 (21.5)	1,844 (35.2)	1,153 (22.0)	249 (4.8)	45 (0.9)	718 (13.7)	101 (1.9)	5,234 (100)	区域区分定期見直し による変更(第3回 線引き見直し)
〃 変更	兵庫県告示 第1872号 平成3.12.13	ha 1,124 (21.5)	1,845 (35.3)	1,152 (22.0)	249 (4.7)	45 (0.9)	718 (13.7)	101 (1.9)	5,234 (100)	上山口・丸山土地区 画整理事業の進捗に 伴う変更
〃 変更	兵庫県告示 第1582号 平成6.11. 4	ha 1,124 (21.5)	1,845 (35.3)	1,143 (21.8)	248 (4.7)	55 (1.1)	718 (13.7)	101 (1.9)	5,234 (100)	西宮北口駅南地区再 開発地区計画にあわ せ変更
〃 変更	兵庫県告示 第361号 平成7. 3. 17	ha 1,124 (21.5)	1,845 (35.3)	1,143 (21.8)	246 (4.7)	57 (1.1)	718 (13.7)	101 (1.9)	5,234 (100)	西宮北口駅北東地区 市街地再開発事業の 計画にあわせ変更

注) () 内:各用途面積÷合計面積(%)

指定内容／告示日		用途地域		第1種	第2種	第1種	第2種	第1種	第2種	準住居	近隣	商	準工業	工業	合計	摘要
		低住居	低住居	中高層	中高層	住居	住居	地	地	地	地	業	業	業		
阪神間都市計画(西宮市)用途地域の変更	兵庫県告示第217号 平成8.2.13	ha 1,192 (22.8)	53 (1.0)	1,647 (31.5)	133 (2.5)	799 (15.3)	241 (4.6)	47 (0.9)	255 (4.9)	57 (1.1)	709 (13.5)	101 (1.9)	5,234 (100)	都市計画法及び建築基準法の一部を改正する法律(平成4年)の施行に伴う決定(第3回用途地域見直し)		
	北部	632	—	216	—	222	87	—	13	3	139	—	1,312			
	南部	560	53	1,431	133	577	154	47	242	54	570	101	3,922			
" 変更	兵庫県告示第1817号 平成8.12.27	ha 1,192 (22.8)	53 (1.0)	1,647 (31.5)	133 (2.5)	799 (15.3)	241 (4.6)	40 (0.8)	262 (5.0)	57 (1.1)	709 (13.5)	101 (1.9)	5,234 (100)	国道2号沿道不燃化促進事業・防火地域指定に伴う変更		
	北部	632	—	216	—	222	87	—	13	3	139	—	1,312			
	南部	560	53	1,431	133	577	154	40	249	54	570	101	3,922			
" 変更	兵庫県告示第1683号 平成9.12.5	ha 1,192 (22.8)	53 (1.0)	1,647 (31.5)	133 (2.5)	799 (15.3)	241 (4.6)	40 (0.8)	262 (5.0)	57 (1.1)	709 (13.5)	101 (1.9)	5,234 (100)	仁川五ヶ山地区地区計画決定に伴う変更		
	北部	632	—	216	—	222	87	—	13	3	139	—	1,312			
	南部	560	53	1,431	133	577	154	40	249	54	570	101	3,922			
" 変更	兵庫県告示第1131号 平成10.7.31	ha 1,192 (22.8)	53 (1.0)	1,647 (31.4)	133 (2.5)	799 (15.3)	241 (4.6)	40 (0.8)	262 (5.0)	57 (1.1)	714 (13.6)	101 (1.9)	5,239 (100)	区域区分定期見直しによる変更(第4回線引き見直し)		
	北部	632	—	216	—	222	87	—	13	3	139	—	1,312			
	南部	560	53	1,431	133	577	154	40	249	54	575	101	3,927			
" 変更	兵庫県告示第1812号 平成10.12.25	ha 1,190 (22.7)	53 (1.0)	1,647 (31.4)	133 (2.5)	801 (15.4)	241 (4.6)	40 (0.8)	262 (5.0)	57 (1.1)	714 (13.6)	101 (1.9)	5,239 (100)	名塩平成台地区及び名塩さくら台地区の地区計画決定に伴う変更		
	北部	630	—	216	—	224	87	—	13	3	139	—	1,312			
	南部	560	53	1,431	133	577	154	40	249	54	575	101	3,927			

注) () 内: 各用途面積÷合計面積(%)

用途地域		第1種 低層 住居 専用地域	第2種 低層 住居 専用地域	第1種 中高層 住居 専用地域	第2種 中高層 住居 専用地域	第1種 住居 地域	第2種 住居 地域	準住居 地域	近隣 商業 地域	商業 地域	準工業 地域	工業 地域	合計	摘要
指定内容／告示日														
阪神間都市計画(西宮市)用途地域の変更	兵庫県告示第489号 平成13. 3. 23	ha 1,186 (22.6)	97 (1.8)	1,634 (31.2)	325 (6.2)	616 (11.8)	238 (4.5)	40 (0.8)	265 (5.1)	57 (1.1)	680 (13.0)	101 (1.9)	5,239 (100)	第4回用途地域見直しに伴う変更
	北部	626	38	178	192	36	87	—	13	3	139	—	1,312	
	南部	560	59	1,456	133	580	151	40	252	54	541	101	3,927	
阪神間都市計画(西宮市)用途地域の変更	兵庫県告示第19号 平成15. 1. 7	ha 1,186 (22.6)	97 (1.8)	1,634 (31.2)	325 (6.2)	616 (11.8)	238 (4.5)	40 (0.8)	265 (5.1)	57 (1.1)	680 (13.0)	101 (1.9)	5,239 (100)	都市計画法及び建築基準法の一部を改正する法律(平成14年)の施行に伴う変更
	北部	626	38	178	192	36	87	—	13	3	139	—	1,312	
	南部	560	59	1,456	133	580	151	40	252	54	541	101	3,927	
阪神間都市計画(西宮市)用途地域の変更	兵庫県告示第457号 平成16. 3. 30	ha 1,185 (22.6)	97 (1.8)	1,634 (31.2)	325 (6.2)	616 (11.8)	238 (4.5)	40 (0.8)	265 (5.1)	57 (1.1)	680 (13.0)	101 (1.9)	5,238 (100)	区域区分定期見直しによる変更(第5回線引き見直し)
	北部	626	38	178	192	36	87	—	13	3	139	—	1,312	
	南部	559	59	1,456	133	580	151	40	252	54	541	101	3,926	
阪神間都市計画(西宮市)用途地域の変更	兵庫県告示第759号 平成17. 6. 28	ha 1,198 (22.9)	98 (1.9)	1,630 (31.1)	325 (6.2)	612 (11.7)	232 (4.4)	40 (0.8)	265 (5.0)	57 (1.1)	680 (13.0)	101 (1.9)	5,238 (100)	西宮市名塩ニュータウンにおける土地利用計画等に伴う変更
	北部	639	39	174	192	32	81	—	13	3	139	—	1,312	
	南部	559	59	1,456	133	580	151	40	252	54	541	101	3,926	

注) () 内: 各用途面積÷合計面積(%)

用途地域 指定内容／告示日		第1種	第2種	第1種	第2種	第1種	第2種	準住居 地域	近隣 商業 地域	商 業 地 域	準工業 地域	工 業 地 域	合 計	摘 要
		低層 住居 専用 地域	低層 住居 専用 地域	中高層 住居 専用 地域	中高層 住居 専用 地域	住居 地 域	住居 地 域							
阪神間都市計 画(西宮市)用 途地域の変更	兵庫県告示 第463号 平成19.4.10	ha 1,200 (22.9)	98 (1.9)	1,628 (31.1)	324 (6.2)	617 (11.8)	233 (4.4)	40 (0.8)	262 (5.0)	57 (1.1)	688 (13.1)	91 (1.7)	5,238 (100)	第5回用途地域見直 しに伴う変更
	北部	639	39	174	192	32	81	—	13	3	139	—	1,312	
	南部	561	59	1,454	132	585	152	40	249	54	549	91	3,926	
阪神間都市計 画(西宮市)用 途地域の変更	兵庫県告示 第549号 平成21.4.28	ha 1,189 (22.7)	98 (1.9)	1,628 (31.2)	324 (6.2)	618 (11.8)	233 (4.5)	40 (0.8)	262 (5.0)	57 (1.1)	685 (13.1)	91 (1.7)	5,225 (100)	区域区分定期見直 しによる変更(第6回 線引き見直し)
	北部	628	39	174	192	33	81	—	13	3	139	—	1,302	
	南部	561	59	1,454	132	585	152	40	249	54	546	91	3,923	
阪神間都市計 画(西宮市)用 途地域の変更	西宮市告示 甲第780号 平成24.3.30	ha 1,189 (22.7)	98 (1.9)	1,625 (31.1)	324 (6.2)	620 (11.9)	240 (4.6)	40 (0.8)	262 (5.0)	57 (1.1)	679 (13.0)	91 (1.7)	5,225 (100)	第6回用途地域見直 しに伴う変更
	北部	628	39	174	192	33	81	—	13	3	139	—	1,302	
	南部	561	59	1,451	132	587	159	40	249	54	540	91	3,923	
阪神間都市計 画(西宮市)用 途地域の変更	西宮市告示 甲第1053号 平成28.3.29	ha 1,183 (22.6)	98 (1.9)	1,625 (31.1)	324 (6.2)	620 (11.9)	240 (4.6)	40 (0.8)	262 (5.0)	57 (1.1)	679 (13.1)	91 (1.7)	5,219 (100)	区域区分定期見直 しによる変更(第7回 線引き見直し)
	北部	622	39	174	192	33	81	—	13	3	139	—	1,296	
	南部	561	59	1,451	132	587	159	40	249	54	540	91	3,923	
阪神間都市計 画(西宮市)用 途地域の変更	西宮市告示 甲第598号 平成28.9.30	ha 1,183 (22.6)	98 (1.9)	1,625 (31.1)	324 (6.2)	620 (11.9)	240 (4.6)	40 (0.8)	262 (5.0)	57 (1.1)	679 (13.1)	91 (1.7)	5,219 (100)	本庁舎周辺の市街地 における土地利用計 画等に伴う変更
	北部	622	39	174	192	33	81	—	13	3	139	—	1,296	
	南部	561	59	1,451	132	587	159	40	249	54	540	91	3,923	

注) () 内: 各用途面積÷合計面積(%)

用途地域		第1種 低層 住居 専用地域	第2種 低層 住居 専用地域	第1種 中高層 住居 専用地域	第2種 中高層 住居 専用地域	第1種 住居 地域	第2種 住居 地域	準住居 地域	近隣 商業 地域	商業 地域	準工業 地域	工業 地域	合計	摘要
指定内容／告示日														
阪神間都市計画(西宮市)用途地域の変更	西宮市告示 甲第1283号 平成30.3.27	1,185 ha (22.7)	96 (1.8)	1,629 (31.2)	324 (6.2)	616 (11.8)	240 (4.6)	40 (0.8)	262 (5.0)	57 (1.1)	679 (13.1)	91 (1.7)	5,219 (100)	第7回用途地域見直しに伴う変更
	北部	622	39	174	192	33	81	—	13	3	139	—	1,296	
	南部	563	57	1,455	132	583	159	40	249	54	540	91	3,923	
阪神間都市計画(西宮市)用途地域の変更	西宮市告示 甲第1095号 令和2.12.24	1,185 ha (22.7)	96 (1.8)	1,629 (31.2)	324 (6.2)	616 (11.8)	240 (4.6)	40 (0.8)	265 (5.1)	57 (1.1)	679 (13.0)	88 (1.7)	5,219 (100)	津門大塚町周辺の市街地における土地利用計画等に伴う変更
	北部	622	39	174	192	33	81	—	13	3	139	—	1,296	
	南部	563	57	1,455	132	583	159	40	252	54	540	88	3,923	

注) () 内：各用途面積÷合計面積(%)

2 特別用途地区

用途地域だけでは補えない地区特性に応じた土地利用が図られるよう、特定の地区においてきめ細かに土地利用を誘導するため定めるもの。

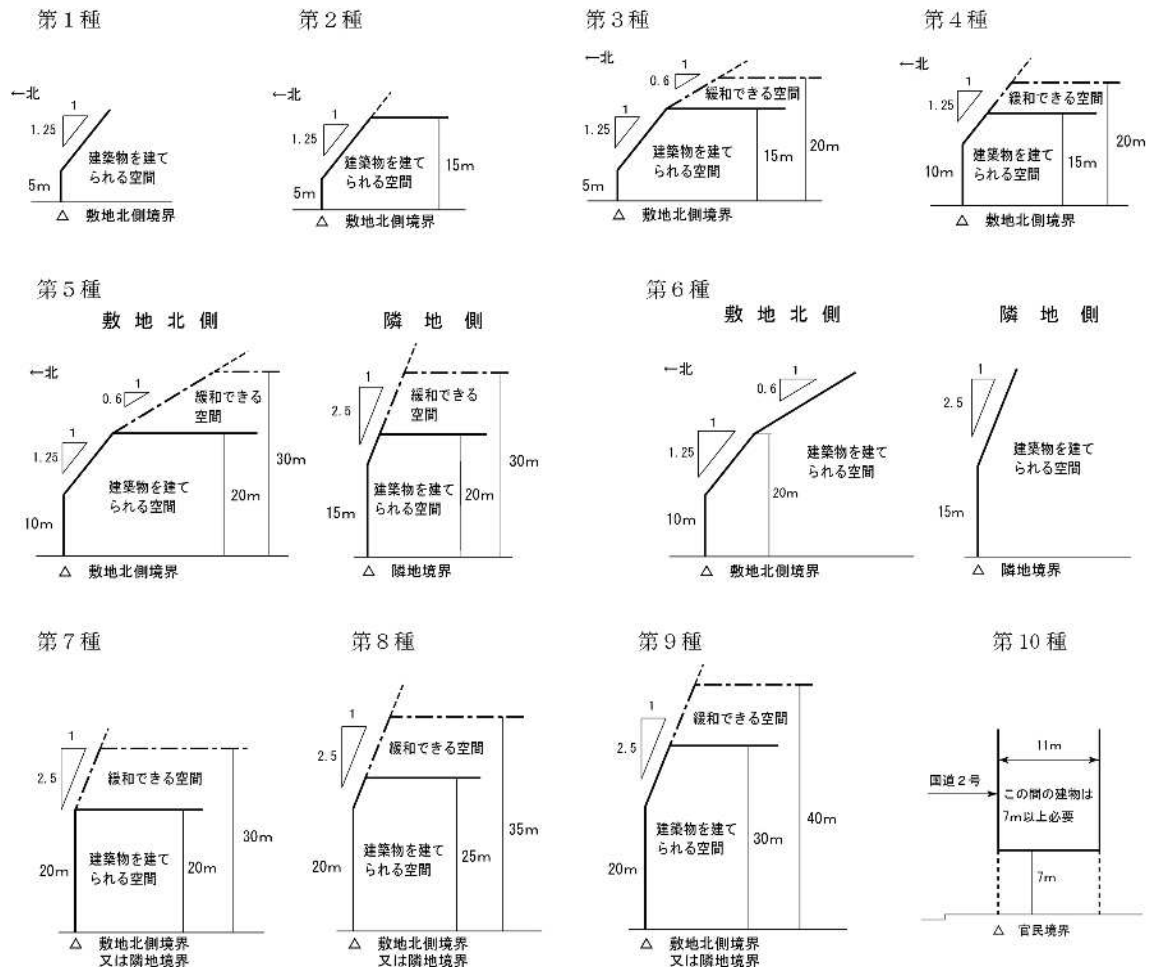
種 類	地 区 名	面 積	決 定 年 月 日 最 終 変 更 年 月 日	摘 要
文 教 地 区	上ヶ原地区	約 188 ha	昭和33. 9. 5 平成24. 3. 30	西宮市文教地区建築条例
臨海産業地区	西宮浜産業団地地区	約 73 ha	平成16. 7. 1 平成24. 3. 30	西宮市臨海産業地区建築 条例
	甲子園浜産業団地地区	約 27 ha		
	鳴尾浜産業団地地区	約 127 ha		
酒 蔵 地 区	酒 蔵 地 区	約 129 ha	平成19. 4. 24 平成24. 3. 30	西宮市酒蔵地区建築条例
甲子園球場地区	甲子園地区	約 116 ha	平成19. 4. 24 平成24. 3. 30	西宮市甲子園球場地区建 築条例
災害拠点医療地区	武庫川町地区	約 7 ha	平成19. 4. 24 平成24. 3. 30	西宮市災害拠点医療地区 建築条例

3 高度地区

建築物の高さの最高限度や最低限度を定めることにより、市街地の環境維持や土地利用の合理的な増進を図るため定めるもの。

種類	面積	決定年月日	
建築物の高さの最高限度等	第1種	約 1,282 ha	
	第2種	約 1,076 ha	
	第3種	約 817 ha	
	第4種	約 248 ha	
	第5種	約 834 ha	
	第6種	約 174 ha	
	第7種	約 250 ha	
	第8種	約 8 ha	
	第9種	約 53 ha	
小計	約 4,742 ha	当初指定 昭和45. 3. 31 最終変更 令和 2. 12. 24	
建築物の高さの最低限度	第10種		約 28 ha
小計	約 28 ha		
合計	約 4,770 ha		

(形態規制図)



4 高度利用地区

市街地において土地の合理的で健全な高度利用と都市機能の更新を図るため、容積率、建ぺい率の最高・最低限度、壁面の位置の制限等を定めるもの。

種類	面積 (ha)	容積率の 最高限度	容積率の 最低限度	建ぺい率の 最高限度	建築面積の 最低限度	壁面の位置の 制限	決定/変更 年 月 日
高度利用地区 (夙川駅前地区)	0.92	50/10	30/10	8/10	300 m ²	—	昭和49. 1. 19 昭和51. 10. 27
高度利用地区 (国鉄西宮駅南地区)	3.0	40/10	20/10	8/10	200 m ²	1.5m(1階部分) 4.0m	昭和61. 12. 12
高度利用地区 (六湛寺東地区)	1.0	敷地面積 500 m ² 以上 45/10 500 m ² 未満 40/10	20/10	5/10	200 m ²	2.0m 4.0m	平成 4. 7. 3
	0.5	40/10	20/10	6/10	200 m ²		
高度利用地区 (西宮北口駅北東地区)	1.4	55/10	30/10	8/10	200 m ²	2.0m 4.0m	平成 7. 3. 17
	2.0	60/10	30/10	7/10	200 m ²		
高度利用地区 (西宮北口駅南地区)	0.4	50/10	30/10	8/10	200 m ²	—	平成 7. 4. 28
高度利用地区 (西宮北口駅 南西第1地区)	3.3	敷地面積 500 m ² 以上 35/10 500 m ² 未満 30/10	10/10	3/10	200 m ²	2.0m 4.0m	平成 7. 12. 27
高度利用地区 (阪神西宮駅 南第1地区)	0.5	55/10	20/10	8/10	200 m ²	2.0m(高さ4.0mまで) 4.0m(高さ4.0mまで)	平成 10. 3. 3
高度利用地区 (六湛寺東第二地区)	0.4	誘導用途 床面積の2/3以上 60/10 床面積の2/3未満 40/10	30/10	7/10	200 m ²	2.0m(高さ4.0mまで) 4.0m	平成 28. 9. 30
合計	13.4						

5 防火地域及び準防火地域

建築物を構造面から規制することによって、市街地における火災、延焼を防ぐために、まとまりのある一定の地域に定めるもの。

種 類	面 積	決 定 年 月 日	摘 要
防 火 地 域	約 28 ha	当初決定 平成 8. 12. 27 最終変更 平成30. 3. 27	国道2号沿道
準 防 火 地 域	約 401 ha	当初決定 昭和25. 10. 24 最終変更 平成30. 3. 27	防火地域を除く、容積率300%以上の地域、建ぺい率80%の地域、密集市街地など

6 景観地区

市街地の良好な景観の形成を図るために定めるもの。

種 類	面 積	決 定 年 月 日
関西学院周辺景観地区	約 51.4 ha	当初決定 令和 2. 6. 1

7 風致地区

都市近郊や市街地内部に残る自然風致の維持、増進を図り、快適な都市生活が営めるよう定めるもの。
(1/2)

名 称	面 積* (ha)	内 訳 (種別毎面積)		位 置	決定/変更 年 月 日
		種 別	面 積		
広田山風致地区	6	1種	3.5	広田神社周辺	当初決定 昭和12. 5. 24 最終変更 昭和46. 3. 30
		3種	2.5		
夙川風致地区	36	1種	32.7	夙川河川敷緑地周辺	当初決定 昭和12. 5. 24 最終変更 昭和63. 6. 21
		3種	3.6		
武庫川風致地区	114	1種	84.0	武庫川河川敷緑地周辺及び仁川下流域周辺	当初決定 昭和12. 5. 24 最終変更 昭和63. 6. 21
		3種	29.7		
満池谷風致地区	62	1種	11.8	満池谷墓地と浄水場付近	当初決定 昭和12. 5. 24 最終変更 昭和63. 6. 21
		2種	8.0		
		3種	42.0		

名 称	面 積* (ha)	内 訳 (種別毎面積)		位 置	決定/変更 年 月 日
		種 別	面 積		
東六甲山風致地区	1,813	1種	1,236.0	仁川周辺部甲山付近	当初決定 昭和12. 5. 24 最終変更 令和 2. 6. 1
		2種	42.0		
		3種	535.3		
愛宕山風致地区	40	3種	40.0	愛宕山周辺	当初決定 昭和12. 5. 24 最終変更 昭和63. 6. 21
合 計	2,071	※ 各地区の面積は、種別面積の計を四捨五入			

8 特別緑地保全地区

都市の無秩序な拡大の防止に資する緑地、都市の歴史的・文化的価値を有する建造物・遺跡と一体となった緑地等の保全を図るため定めるもの。

名 称	面 積	決 定 年 月 日	摘 要
生瀬緑地保全地区	約 10 ha	当初決定 平成10. 7. 31	全域が西宮市
良元・生瀬緑地保全地区 (近郊緑地特別保全地区)	約 6 ha	当初決定 平成10. 7. 31 最終変更 平成28. 3. 29	宝塚市域を含め全体で 約 223ha
剣谷・苦楽園緑地保全地区 (近郊緑地特別保全地区)	約 24 ha	当初決定 平成10. 7. 31	芦屋市域を含め全体で 約 38ha
苦楽園緑地保全地区	約 0.8 ha	当初決定 平成16. 3. 30	全域が西宮市
角石緑地保全地区	約 5.8 ha	当初決定 平成16. 3. 30	全域が西宮市
合 計	約 46.6 ha		

9 駐車場整備地区

商業地域又は近隣商業地域内の自動車交通が著しく集中し混雑する地区において、道路の効用を保持し、円滑な道路交通を確保するために定めるもの。

種 類	面 積	決 定 年 月 日
駐 車 場 整 備 地 区	約 81 ha	平成 5. 10. 8

10 臨港地区

港湾区域を港湾法第3条の港湾施設用地やこれに関連する施設用地など、港湾の管理運営に必要な区域を、港湾管理者の申し出に基づいて定めるもの。

名 称	面 積	決 定 年 月 日
尼崎西宮芦屋港臨港地区	約 84.7 ha	当初決定 昭和40. 3.22 最終変更 平成25. 3.29

11 流通業務地区

都市における流通機能の向上及び道路交通の円滑化を図るため、流通機能の拠点となる地区として都市計画において定めるもの。

名 称	面 積	決 定 年 月 日
阪神流通業務地区	約 100 ha	昭和46. 9.25

12 生産緑地地区

市街化区域内において、農林漁業と調和した都市環境の保全などの生活環境の確保に相当の効果がああり、かつ、各種公共公益施設のための多目的保留地としての機能を持つ、すぐれた農地等を都市計画上の地域地区として位置づけて計画的に保全しようとするため定めるもの。

地 区 名	面 積	決 定 (変 更) 年 月 日
柏堂西生産緑地地区 ほか373地区	約 70.39 ha	当初決定 平成 4.10. 6 最終変更 令和 4.12.20

13 促進区域

土地所有者等による市街地の計画的な整備又は、開発を促進する必要があると認められる土地の区域を定めるもの。

名 称	面 積	決 定 年 月 日
甲東瓦木第一土地区画整理促進区域	約 33.5 ha	昭和61. 7.18
段上土地区画整理促進区域	約 40.4 ha	平成 6.11. 4
合 計	約 73.9 ha	

1 4 被災市街地復興推進地域

大規模な火災、震災その他の災害により相当数の建築物が滅失した区域について、当該区域の公共施設の整備状況、土地利用の動向等からみて不良な街区の環境が形成されるおそれのある場合に、土地区画整理事業等により整備されるべき公共施設の整備に関する事業を実施し、もって、緊急かつ健全な復興を図るために定めるもの。

名 称	面 積	決 定 年 月 日
森具被災市街地復興推進地域	約 10.5 ha	当初決定 平成 7. 3. 17 変更(廃止) 平成21. 4. 1 (西宮市告示甲第 57号)
西宮北口駅北東被災市街地復興推進地域	約 34.6 ha	当初決定 平成 7. 3. 17 変更(廃止) 平成21. 4. 1 (西宮市告示甲第 58号)
合 計	約 45.1 ha	

1 5 地区計画等

地区特性に応じた良好な環境を整備、保全するため、地区レベルの土地利用計画を定めることにより開発、建築を計画的に規制誘導していくもの。

また、一体的かつ総合的な市街地の再開発などを実施すべき区域において、土地の合理的かつ健全な高度利用と都市機能の増進を図るために、再開発等促進区なども定めることができる。

(1 / 3)

No.	名 称	面 積 (地区整備計画 策定済面積)	決 定 (変 更) 年 月 日	告 示 番 号
1	北六甲台地区地区計画	約 81.3 ha (56.0 ha)	当初決定 昭和61. 1. 4 最終変更 平成10. 12. 25	西宮市告示甲第351号 西宮市告示甲第553号
2	名塩南台地区地区計画	約 53.5 ha (34.5 ha)	当初決定 昭和63. 8. 23 最終変更 平成17. 5. 31	西宮市告示甲第246号 西宮市告示甲第150号
3	すみれ台地区地区計画	約 27.5 ha (17.3 ha)	当初決定 平成 2. 12. 20 最終変更 平成 8. 2. 13	西宮市告示甲第286号 西宮市告示甲第516号
4	名塩ニュータウン地区 地区計画	約 240.6 ha (112.7 ha)	当初決定 平成 2. 12. 20 最終変更 平成21. 12. 25	西宮市告示甲第287号 西宮市告示甲第752号
5	上山口・丸山地区 地区計画	約 65.0 ha (50.4 ha)	当初決定 平成 3. 12. 13 最終変更 平成 8. 2. 13	西宮市告示甲第361号 西宮市告示甲第516号
6	剣谷地区地区計画	約 18.0 ha (16.0 ha)	当初決定 平成 5. 12. 6 最終変更 平成 8. 2. 13	西宮市告示甲第483号 西宮市告示甲第516号
7	大畑地区地区計画	約 7.6 ha (7.6 ha)	当初決定 平成 9. 3. 31	西宮市告示甲第650号
8	森具地区地区計画	約 22.7 ha (22.7 ha)	当初決定 平成 9. 11. 28 最終変更 平成10. 12. 25	西宮市告示甲第549号 西宮市告示甲第555号
9	仁川五ヶ山地区 地区計画	約 3.2 ha (0.7 ha)	当初決定 平成 9. 11. 28	西宮市告示甲第550号
10	安井地区地区計画	約 67.6 ha (67.6 ha)	当初決定 平成10. 3. 3	西宮市告示甲第748号

No.	名 称	面 積 (地区整備計画 策定済面積)	決定(変更)年月日	告示番号
11	西宮北口駅北東地区 地区計画	約 31.2 ha (31.2 ha)	当初決定 平成10. 10. 15 最終変更 平成18. 3. 10	西宮市告示甲第401号 西宮市告示甲第900号
12	名塩平成台地区 地区計画	約 20.7 ha (20.7 ha)	当初決定 平成10. 12. 25	西宮市告示甲第557号
13	西宮名塩さくら台地区 地区計画	約 50.2 ha (47.4 ha)	当初決定 平成10. 12. 25 最終変更 平成16. 7. 1	西宮市告示甲第556号 西宮市告示甲第227号
14	若江・神園地区 地区計画	約 22.2 ha (22.2 ha)	当初決定 平成11. 12. 10	西宮市告示甲第580号
15	甲子園三保地区 地区計画	約 5.0 ha (5.0 ha)	当初決定 平成11. 12. 10	西宮市告示甲第581号
16	夙川駅北東地区 地区計画	約 13.6 ha (13.6 ha)	当初決定 平成11. 12. 10	西宮市告示甲第582号
17	夙川霞・松園地区 地区計画	約 17.9 ha (17.9 ha)	当初決定 平成12. 8. 18 最終変更 平成18. 3. 10	西宮市告示甲第367号 西宮市告示甲第900号
18	甲子園一番地区 地区計画	約 9.3 ha (9.3 ha)	当初決定 平成12. 9. 11 最終変更 平成18. 3. 10	西宮市告示甲第427号 西宮市告示甲第900号
19	甲子園口地区地区計画	約 86.5 ha (86.5 ha)	当初決定 平成13. 1. 15 最終変更 平成24. 3. 30	西宮市告示甲第771号 西宮市告示甲第783号
20	甲子園浜田地区 地区計画	約 16.0 ha (16.0 ha)	当初決定 平成14. 2. 12	西宮市告示甲第803号
21	甲子園洲鳥地区 地区計画	約 7.9 ha (7.9 ha)	当初決定 平成14. 3. 20	西宮市告示甲第888号
22	甲子園二・三番地区 地区計画	約 15.4 ha (15.4 ha)	当初決定 平成14. 11. 1 最終変更 平成18. 3. 10	西宮市告示甲第484号 西宮市告示甲第900号
23	甲陽園目神山地区 地区計画	約 43.8 ha (43.8 ha)	当初決定 平成15. 4. 1	西宮市告示甲第5号
24	里中地区地区計画	約 15.4 ha (15.4 ha)	当初決定 平成15. 6. 27	西宮市告示甲第212号
25	浜甲子園団地地区計画	約 36.6 ha (25.0 ha)	当初決定 平成15. 6. 27 最終変更 令和 2. 12. 24	西宮市告示甲第213号 西宮市告示甲第1094号
26	上鳴尾地区地区計画	約 14.9 ha (14.9 ha)	当初決定 平成15. 9. 16	西宮市告示甲第394号
27	甲子園五番・花園地区 地区計画	約 16.5 ha (16.5 ha)	当初決定 平成15. 9. 16 最終変更 平成18. 3. 10	西宮市告示甲第395号 西宮市告示甲第900号
28	甲子園浦風地区 地区計画	約 14.4 ha (14.4 ha)	当初決定 平成17. 5. 31	西宮市告示甲第149号
29	浜甲子園地区地区計画	約 22.8 ha (22.8 ha)	当初決定 平成17. 11. 30	西宮市告示甲第608号

No.	名称	面積 (地区整備計画 策定済面積)	決定(変更)年月日	告示番号
30	鷺林寺南地区地区計画	約 26.8 ha (22.3 ha)	当初決定 平成18. 3. 24	西宮市告示甲第950号
31	宝生ヶ丘地区地区計画	約 16.4 ha (16.4 ha)	当初決定 平成29. 12. 25	西宮市告示甲第988号
32	苦楽園五番町くすのき 台地区地区計画	約 4.3 ha (4.3 ha)	当初決定 令和 2. 2. 28	西宮市告示甲第1273号
33	関西学院周辺地区 地区計画	約 51.4 ha (49.4 ha)	当初決定 令和 2. 6. 1	西宮市告示甲第368号
34	西宮マリーナパークシ ティ戸建地区地区計画	約 2.8 ha (2.8ha)	当初決定 令和 4. 7. 26	西宮市告示甲第541号
小	計	約1,149 ha (926.6 ha)		

再開発等促進区(旧再開発地区計画)

No.	名称	面積 (地区整備計画 策定済面積)	決定(変更)年月日	告示番号
1	西宮北口駅南地区 再開発地区計画	約 9.2 ha (9.2 ha)	当初決定 平成 6. 11. 4 最終変更 平成20. 1. 10	西宮市告示甲第434号 西宮市告示甲第630号
2	西宮北口駅南東地区 地区計画	約 9.5 ha (9.5 ha)	当初決定 平成19. 3. 1	西宮市告示甲第885号
3	津門大塚地区地区計画	約10.1 ha (10.1 ha)	当初決定 平成27. 11. 27	西宮市告示甲第758号
小	計	約 28.8 ha (28.8 ha)		

容積適正配分型

No.	名称	面積 (地区整備計画 策定済面積)	決定(変更)年月日	告示番号
1	J R 西宮駅南西地区 地区計画	約 1.5 ha (1.5 ha)	当初決定 平成30. 9. 1 最終変更 令和 3. 9. 15	西宮市告示甲第687号 西宮市告示甲第641号
小	計	約 1.5 ha (1.5 ha)		

合	計	約1,179.3 ha (956.9 ha)		
---	---	----------------------------	--	--

Ⅲ 都市施設

交通施設（道路・駅前広場等）、公共空地（公園・緑地等）、供給処理施設（下水道等）など、都市の生活や都市機能の維持にとって必要な根幹的施設を、必要に応じ都市計画に定めたものを言い、都市の骨格を形成するもの。

都市計画に定められた都市施設の区域内では、将来の事業が円滑に実施できるよう建築物の建築に対して一定の制限が定められている。

1 道路・駅前広場

道路は、以下のような多様な機能を有している。

- ① 都市における円滑な移動を確保するための交通機能
- ② 通風、日照などの都市環境や都市防災等の面で良好な都市空間を形成し、供給処理施設（上下水道、電気、ガス）等の収容空間を確保するための空間機能
- ③ 都市構造を形成し、街区を構成するための市街地形成機能

こうした種々の機能・役割をもっており、計画的に整備を図らなければならないことから、予め長期の見通しのもとに都市計画において定めている。

□都市計画道路の種別

・自動車専用道路

都市高速道路、都市間高速道路、一般自動車等専ら自動車の交通の用に供する道路。

・幹線街路

都市の主要な骨格をなす道路で、都市に出入りする交通や都市内（住宅地と職場、職場と業務地等）の相互間の交通を主に受け持ち、近隣住区等の地区の主要な道路で、当該地区の発生又は、集中する交通を都市の外郭を形成する自動車専用道路に連結する道路。

・区画街路

近隣住区等の地区における宅地の利用のための道路。

・特殊街路

歩行者専用道路、自転車専用道路、自転車歩行者専用道路など、自動車以外の交通の用に供するための道路。

・その他（駅前広場）

鉄道駅等の交通結節点において、複数の交通機関の乗り継ぎを安全かつ円滑に処理するために設置される施設。景観・防災の観点からも重要な役割を担っている。

1-1 都市計画道路総括表

種 別	幅 員 (m)	路線数	計画延長 (m)	改良済延長 (m)	概成済延長 (m)	未整備延長 (m)
自動車専用道路	15～27	4	18,110 (100%)	16,100 (89%)	0 (0%)	2,010 (11%)
幹 線 街 路	40 以上	2	10,330 (100%)	8,780 (85%)	0 (0%)	1,550 (15%)
	30～40未満	2	6,100 (100%)	4,720 (77%)	1,380 (23%)	0 (0%)
	22～30未満	12	44,390 (100%)	41,280 (93%)	2,000 (5%)	1,110 (2%)
	16～22未満	16	37,750 (100%)	31,990 (85%)	2,030 (5%)	3,730 (10%)
	12～16未満	25	43,300 (100%)	27,410 (63%)	4,120 (10%)	11,770 (27%)
	8～12未満	1	1,290 (100%)	1,290 (100%)	0 (0%)	0 (0%)
	計	58	143,160 (100%)	115,470 (81%)	9,530 (7%)	18,160 (13%)
区 画 街 路	6 ～ 15	79	20,480 (100%)	20,480 (100%)	0 (0%)	0 (0%)
特 殊 街 路	8 未満	1	1,460 (100%)	1,460 (100%)	0 (0%)	0 (0%)
合 計		142	183,210 (100%)	153,510 (83.8%)	9,530 (5.2%)	20,170 (11.0%)

1-2 駅前広場一覧表

広場の属する都市計画道路	計画面積	供用面積	摘 要	決定年月日
3.5.166号 駅 前 線	4,000㎡	4,000㎡	J R 西宮駅前	昭和21. 8. 14
3.6.472号 越 木 岩 線	2,385㎡	2,385㎡	阪急夙川 駅前	昭和44. 5. 20
3.4.441号 名 塩 線	5,300㎡	5,300㎡	J R 西宮名塩駅前	昭和60. 11. 12
3.3.440号 北 口 駅 前 線	6,500㎡	6,210㎡	阪急西宮北口駅南	平成 4. 7. 3
3.4.442号 北 口 線	5,400㎡	5,400㎡	阪急西宮北口駅北東	平成 7. 3. 17
3.4.164号 今 津 西 線	3,100㎡	3,100㎡	阪急今津駅、阪神今津駅	平成13. 3. 16
3.5.459号 鳴尾御影西線	3,300㎡	3,300㎡	阪神西宮駅南	平成14. 1. 8
3.5.473号 鳴尾駅前線	1,400㎡	1,400㎡	阪神鳴尾駅北	平成15. 3. 7

1-3 都市計画道路一覧表

(1/11)

種別	名称		位置		幅員 (m)	車線 の数	延長 (m)			決定年月日 告示番号 (当初/最終)
	番号	路線名	起点	終点			計画	改良済	概成済	
自動車専用道路	1.3.1	大阪湾岸線	尼崎市 東海岸町	芦屋市 陽光町	27	6車線	5,290	5,290	0	昭和55.7.8 兵告第1707号 平成27.12.8 兵告第1002号
	1.4.3	高速神戸 尼崎線	武庫川町	川西町	20	4車線	6,000	6,000	0	昭和42.11.9 建告第3732号 平成27.12.8 兵告第1002号
			車線の数の内訳				4車線 6車線	5,690 310		
	1.4.5	高速 北西宮線	山口町 上山口	山口町 下山口	20	4車線	4,810	4,810	0	平成 5.1.5 兵告第18号 平成16.3.12 兵告第321号
1.5.8	名神湾岸 連絡線	今津社前 町	西宮浜 1丁目	15	2車線	2,010	0	0	令和3.2.25 兵告第168号の2	
幹線街路	3.3.1	阪神国道 線	尼崎市 梶ヶ島	芦屋市 津知町	28	4車線	5,540	5,540	0	昭和2. 8.14 戦復告第70号 平成13.10.23 兵告第1298号
	3.1.2	浜手幹線	尼崎市 東本町 1丁目	芦屋市 平田町	50	6車線	5,990	5,990	0	昭和21. 5. 6 戦復告第32号 令和3.2.25 兵告第168号の2
	3.3.3	西国街道 線	六湛寺町	伊丹市 下河原	22	4車線	4,630	4,630	0	昭和55. 7. 8 兵告第1707号 平成13.10.23 兵告第1298号
	3.3.5	国道 176号 線	山口町 名来 1丁目	川西市 加茂 6丁目	24	4車線	12,420	11,600	0	昭和46. 8.27 兵告第1143号 平成16.3.12 兵告第321号
	3.5.83	田近野線	宝塚市 仁川北 1丁目	田近野町	12	2車線	1,030	1,030	0	昭和32.12.23 建告第1705号 平成13.10.23 兵告第1298号
	3.1.84	湾岸側道 1号線	鳴尾浜 1丁目	芦屋市 陽光町	65	4車線	4,340	2,790	0	昭和55. 7. 8 兵告第1707号 令和3.2.25 兵告第168号の2
	3.2.150	山口南幹 線	山口町 中野	山口町 上山口	32	4車線	1,850	470	1,380	昭和46. 8.27 兵告第1143号 平成16.3.12 兵告第321号
	3.2.151	小曾根線	鳴尾浜 1丁目	小曾根町 1丁目	30	4車線	4,250	4,250	0	昭和21. 5. 6 戦復告第32号 平成13.10.23 兵告第1298号
3.3.152	臨港線	東鳴尾町 1丁目	下葭原町	27	4車線	5,660	5,560	100	昭和21. 5. 6 戦復告第32号 平成28. 3.29 兵告第 395号	
		車線の数の内訳				4車線 2車線	3,500 2,160			

種別	名称		位置		幅員 (m)	車線 の数	延長 (m)			決定年月日 告示番号 (当初/最終)
	番号	路線名	起点	終点			計画	改良済	概成済	
幹 線	3.3.153	浜甲子園線	枝川町	上甲子園 1丁目	27	4車線	2,800	1,410	1,390	昭和21.5.6 戦復告第32号 令和3.2.25 兵告第168号の2
	3.3.154	今津東線	甲子園浜 2丁目	津門 大箇町	27	2車線	3,380	3,320	60	昭和21.5.6 戦復告第32号 令和3.2.25 兵告第168号の2
	3.3.155	札幌筋線	西宮浜 1丁目	六湛寺町	27	4車線	2,420	2,420	0	昭和21.5.6 戦復告第32号 平成13.10.23 兵告第1298号
	3.3.156	山手幹線	松並町	大谷町	22	4車線	5,450	5,290	160	昭和21.5.6 戦復告第32号 平成13.10.23 兵告第1298号
	3.3.157	丸山線	山口町 上山口 1丁目	山口町 上山口 3丁目	22	4車線	810	520	0	昭和46.8.27 兵告第1143号 平成13.10.23 兵告第1298号
	3.3.158	山口岡場線	山口町 下山口 3丁目	山口町 下山口	18.8 ～ 43.5	4車線	720	440	280	昭和46.8.27 兵告第1143号 平成13.10.23 兵告第1298号
	3.3.159	球場前線	高松町	両度町	22	2車線	510	500	10	平成4.7.3 兵告第982号 平成13.10.23 兵告第1298号
	3.4.160	中津浜線	浜甲子園 3丁目	仁川町 2丁目	20	4車線	7,230	6,810	420	昭和21.5.6 戦復告第32号 平成13.10.23 兵告第1298号
			車線数の内訳				4車線 2車線	3,830 3,400		
	3.4.161	建石線	西波止町	神園町	20	4車線	3,680	3,140	0	昭和21.5.6 戦復告第32号 平成28.3.29 兵告第395号
車線数の内訳				4車線 2車線	2,390 1,290					
3.4.162	用海線	東町 2丁目	六湛寺町	20	2車線	1,550	1,550	0	昭和21.5.6 戦復告第32号 平成13.10.23 兵告第1298号	
3.4.163	戎線	浜町	和上町	20	2車線	850	850	0	昭和21.5.6 戦復告第32号 平成28.3.29 兵告第395号	
3.4.164	今津西線	今津 西浜町	上甲東園 3丁目	16	2車線	5,510	3,090	1,610	昭和21.8.14 戦復告第70号 平成28.3.29 兵告第395号	
街 路										

種別	名称		位置		幅員 (m)	車線 の数	延長 (m)			決定年月日 告示番号 (当初/最終)	
	番号	路線名	起点	終点			計画	改良済	概成済		
幹	3.5.166	駅前線	池田町	東浜町	15	2車線	1,760	1,760	0	昭和21.8.14 戦復告第70号 平成13.10.23 兵告第1298号	
	3.5.167	金仙寺線	山口町 金仙寺	山口町 中野	14	2車線	650	650	0	平成5.1.5 兵告第18号 平成16.3.12 兵告第321号	
	3.5.168	甲子園 段上線	甲子園口 4丁目	一里山町	12	2車線	4,530	1,160	1,540	昭和21.8.14 戦復告第70号 平成18.7.11 兵告第758号	
	3.5.169	門戸仁川 線	門戸荘	段上町 4丁目	12	2車線	2,200	1,090	30	昭和32.12.23 建告第1704号 令和3.8.27 西告甲第571号	
	3.5.170	駿河谷線	山口町 金仙寺	山口町 上山口 3丁目	12	2車線	890	890	0	昭和61.12.12 西告甲第409号 平成13.10.23 兵告第1298号	
	街	3.3.440	北口駅前 線	高松町	高松町	22	2車線	50	50	0	平成4.7.3 兵告第982号 平成13.10.23 兵告第1298号
		3.4.441	名塩線	名塩新町	東山台 5丁目	20	2車線	3,360	3,360	0	昭和52.9.30 兵告第2019号 平成13.10.23 兵告第1298号
		3.4.442	北口線	高松町	北口町	20	2車線	1,060	1,060	0	昭和21.8.14 戦復告第70号 平成13.10.23 兵告第1298号
		3.4.443	下山口 名来線	山口町 上山口 3丁目	北六甲台 1丁目	18	2車線	1,130	1,130	0	昭和46.8.27 兵告第1143号 平成28.3.29 西告甲第1052号
		3.4.444	北東駅前 線	北口町	高木西町	17	2車線	130	130	0	平成7.3.17 兵告第360号 平成13.10.23 兵告第1298号
3.4.445		山手線	仁川町 6丁目	老松町	16	2車線	4,300	2,300	0	昭和21.8.14 戦復告第70号 平成13.10.23 兵告第1298号	
3.4.446		名塩団地 線	東山台 2丁目	国見台 6丁目	16	2車線	3,410	3,410	0	昭和63.1.8 兵告第30号 平成13.10.23 兵告第1298号	
3.4.447		南甲子園 線	鳴尾町 1丁目	浜甲子園 3丁目	16	2車線	2,810	2,810	0	昭和34.3.24 建告第517号 平成13.10.23 兵告第1298号	
路											

種別	名称		位置		幅員 (m)	車線 の数	延長 (m)			決定年月日 告示番号 (当初/最終)
	番号	路線名	起点	終点			計画	改良済	概成済	
幹線	3.4.449	競馬場線	鳴尾町 3丁目	里中町 3丁目	16	2車線	420	420	0	昭和21.5.6 戦復告第32号 平成28.3.29 西告甲第1052号
	3.4.450	学園線	上甲東園 3丁目	上ヶ原 一番町	16	2車線	380	0	0	昭和32.12.23 建告第1704号 平成28.3.29 西告甲第1052号
	3.4.451	下山口線	北六甲台 5丁目	山口町 下山口 4丁目	16	2車線	1,010	1,010	0	昭和46.8.27 兵告第1143号 平成28.3.29 西告甲第1052号
	3.4.452	樋之池線	南越木岩 町	樋之池町	16	2車線	920	920	0	昭和38.2.28 建告第354号 平成13.10.23 兵告第1298号
	3.5.453	鉄道沿線 北側	甲子園口 北町	津田町	15	2車線	3,150	730	0	昭和21.5.6 戦復告第32号 平成28.3.29 西告甲第1052号
	3.5.454	大浜老松 線	下葭原町	苦楽園 四番町	15	2車線	4,500	2,140	280	昭和21.8.14 戦復告第70号 平成28.3.29 西告甲第1052号
	3.5.455	市役所前 線	東町 2丁目	六軒町	15	2車線	4,300	3,410	890	昭和21.8.14 戦復告第70号 平成13.10.23 西告甲第537号
	3.5.456	甲子園 葭原線	甲子園 網引町	上葭原町	15	2車線	3,480	3,180	0	昭和21.8.14 戦復告第70号 平成28.3.29 西告甲第1052号
	3.5.457	鳴尾御影 東線	若草町 2丁目	津門 西口町	15	2車線	2,800	1,710	1,090	昭和21.8.14 戦復告第70号 平成28.3.29 西告甲第1052号
	3.5.458	鳴尾今津 線	小松東町 3丁目	今津曙町	15	2車線	2,500	2,500	0	昭和21.8.14 戦復告第70号 平成28.3.29 西告甲第1052号
街路	3.5.459	鳴尾御影 西線	松原町	弓場町	15	2車線	2,310	1,960	90	昭和21.8.14 戦復告第70号 平成14.1.8 西告甲第713号
	3.5.460	武庫川 広田線	日野町	丸橋町	15	2車線	1,970	800	200	昭和21.8.14 戦復告第70号 平成13.10.23 西告甲第537号
	3.5.462	西福 河原線	西福町	河原町	15	2車線	950	950	0	昭和21.8.14 戦復告第70号 平成13.10.23 西告甲第537号

種別	名称		位置		幅員 (m)	車線 の数	延長 (m)			決定年月日 告示番号 (当初/最終)
	番号	路線名	起点	終点			計画	改良済	概成済	
幹線	3.5.463	車庫北線	高木東町	北口町	15	2車線	640	640	0	平成7.3.17 兵告第360号 平成13.10.23 西告甲第537号
	3.5.464	稲荷山線	高塚町	高塚町	15	2車線	360	260	0	昭和21.8.14 戦復告第70号 平成13.10.23 西告甲第537号
	3.5.465	津門川 左岸線	芦原町	高松町	15	2車線	180	180	0	平成4.7.3 西告甲第152号 平成13.10.23 西告甲第537号
	3.5.466	上ヶ原 甲山線	上ヶ原 八番町	甲山町	12	2車線	1,480	0	0	昭和44.5.20 建告第2580号 平成28.3.29 西告甲第1052号
	3.5.467	上ヶ原線	一ヶ谷町	上ヶ原 五番町	12	2車線	1,250	0	0	昭和38.2.28 建告第354号 平成28.3.29 西告甲第1052号
	3.5.468	名来線	山口町 名来 2丁目	山口町 名来 1丁目	12	2車線	940	940	0	昭和46.8.27 西告甲第71号 平成28.3.29 西告甲第1052号
	3.5.469	北段上線	段上町 6丁目	段上町 4丁目	12	2車線	660	660	0	昭和32.12.23 建告第1704号 平成13.10.23 西告甲第537号
	3.5.470	高木 2号線	長田町	高木東町	12	2車線	440	440	0	平成7.3.17 西告甲第581号 平成13.10.23 西告甲第537号
	3.5.471	森具線	屋敷町	屋敷町	12	2車線	240	240	0	平成7.12.27 西告甲第434号 平成13.10.23 西告甲第537号
	3.6.472	越木岩線	羽衣町	石勿町	11	2車線	1,290	1,290	0	昭和21.8.14 戦復告第70号 平成13.10.23 西告甲第537号
3.5.473	鳴尾駅前線	里中町 3丁目	里中町 3丁目	14	2車線	90	90	0	平成15.3.7 西告甲第744号	
区画 街路	7.5.440	新川沿街 路7号線	甲子園 浦風町	甲子園 浦風町	15		230	230	0	昭和48.3.13 西告甲第199号 平成13.10.23 西告甲第537号
	7.5.441	新川沿街 路8号線	甲子園 浦風町	甲子園 浦風町	15		250	250	0	昭和48.3.13 西告甲第199号 平成13.10.23 西告甲第537号

種別	名称		位置		幅員 (m)	車線 の数	延長 (m)			決定年月日 告示番号 (当初/最終)
	番号	路線名	起点	終点			計画	改良済	概成済	
区 画 街 路	7.5.442	新幹線 付属街路 38号線	上大市 5丁目	上大市 5丁目	12		220	220	0	昭和46.12.4 西告甲第149号 平成13.10.23 西告甲第537号
	7.5.443	新幹線 付属街路 40号線	上大市 5丁目	上大市 3丁目	12		590	590	0	昭和46.12.4 西告甲第149号 平成13.10.23 西告甲第537号
	7.5.444	新幹線 付属街路 42号線	上大市 1丁目	上大市 1丁目	12		300	300	0	昭和46.12.4 西告甲第149号 平成13.10.23 西告甲第537号
	7.5.445	新幹線 付属街路 44号線	松籟荘	松籟荘	12		210	210	0	昭和46.12.4 西告甲第149号 平成13.10.23 西告甲第537号
	7.6.446	新幹線 付属街路 39号線	上大市 5丁目	上大市 5丁目	10		220	220	0	昭和46.12.4 西告甲第149号 平成13.10.23 西告甲第537号
	7.6.447	新幹線 付属街路 41号線	上大市 5丁目	段上町 8丁目	10		340	340	0	昭和46.12.4 西告甲第149号 平成13.10.23 西告甲第537号
	7.6.448	新幹線 付属街路 43号線	上大市 1丁目	上大市 1丁目	10		300	300	0	昭和46.12.4 西告甲第149号 平成13.10.23 西告甲第537号
	7.6.449	新幹線 付属街路 45号線	松籟荘	松籟荘	10		210	210	0	昭和46.12.4 西告甲第149号 平成13.10.23 西告甲第537号
	7.6.450	新幹線 付属街路 46号線	松籟荘	松籟荘	10		80	80	0	昭和46.12.4 西告甲第149号 平成13.10.23 西告甲第537号
	7.6.451	新川沿街 路1号線	今津 久寿川町	今津 久寿川町	10		160	160	0	昭和48.3.13 西告甲第199号 平成13.10.23 西告甲第537号
	7.6.452	新川沿街 路2号線	甲子園 網引町	甲子園 網引町	10		160	160	0	昭和48.3.13 西告甲第199号 平成13.10.23 西告甲第537号
	7.6.453	新川沿街 路3号線	今津 久寿川町	今津 久寿川町	10		250	250	0	昭和48.3.13 西告甲第199号 平成13.10.23 西告甲第537号
7.6.454	新川沿街 路4号線	甲子園 網引町	甲子園 洲鳥町	10		250	250	0	昭和48.3.13 西告甲第199号 平成13.10.23 西告甲第537号	

種別	名称		位置		幅員 (m)	車線 の数	延長 (m)			決定年月日 告示番号 (当初/最終)
	番号	路線名	起点	終点			計画	改良済	概成済	
区 画 街 路	7.6.455	新川沿街路5号線	今津 久寿川町	今津 久寿川町	10		110	110	0	昭和48.3.13 西告甲第199号 平成13.10.23 西告甲第537号
	7.6.456	新川沿街路6号線	甲子園 高潮町	甲子園 高潮町	10		120	120	0	昭和48.3.13 西告甲第199号 平成13.10.23 西告甲第537号
	7.6.457	池田町 1号線	池田町	池田町	9	2車線	260	260	0	昭和61.12.12 西告甲第323号 平成13.10.23 西告甲第537号
	7.6.458	名塩国見 ヶ池線	名塩 1丁目	塩瀬町 名塩	8	2車線	2,970	2,970	0	昭和34.12.11 建告第2416号 平成13.10.23 西告甲第537号
	7.6.459	阪神本線 附属街路 2号線	今津曙町	今津曙町	8		380	380	0	昭和48.3.13 西告甲第199号 平成13.10.23 西告甲第537号
	7.6.460	阪神本線 附属街路 3号線	津門 宝津町	津門 西口町	8		550	550	0	昭和48.3.13 西告甲第199号 平成13.10.23 西告甲第537号
	7.6.461	阪神本線 附属街路 6号線	六湛寺町	六湛寺町	8		140	140	0	昭和48.3.13 西告甲第199号 平成13.10.23 西告甲第537号
	7.6.462	阪神本線 附属街路 7号線	六湛寺町	六湛寺町	8		220	220	0	昭和48.3.13 西告甲第199号 平成13.10.23 西告甲第537号
	7.6.463	阪神本線 附属街路 8号線	戸田町	今在家町	8		210	210	0	昭和48.3.13 西告甲第199号 平成13.10.23 西告甲第537号
	7.6.464	阪神本線 附属街路 9号線	和上町	和上町	8		60	60	0	昭和48.3.13 西告甲第199号 平成13.10.23 西告甲第537号
	7.6.466	阪神本線 附属街路 12号線	産所町	宮西町	8		200	200	0	昭和48.3.13 西告甲第199号 平成13.10.23 西告甲第537号
	7.6.467	阪神本線 附属街路 14号線	松下町	屋敷町	8		220	220	0	昭和48.3.13 西告甲第199号 平成13.10.23 西告甲第537号
7.6.468	阪神本線 附属街路 15号線	弓場町	弓場町	8		230	230	0	昭和48.3.13 西告甲第199号 平成13.10.23 西告甲第537号	

種別	名称		位置		幅員 (m)	車線 の数	延長 (m)			決定年月日 告示番号 (当初/最終)
	番号	路線名	起点	終点			計画	改良済	概成済	
区 画 街 路	7.6.469	阪神本線 附属街路 17号線	屋敷町	屋敷町	8		120	120	0	平成7.12.27 西告甲第434号 平成13.10.23 西告甲第537号
	7.6.470	夙川沿街 路1号線	神楽町	寿町	8	2車線	450	450	0	昭和48.3.13 西告甲第199号 平成28.3.29 西告甲第1052号
	7.6.472	甲東瓦木 1号線	荒木町	大島町	8	2車線	1,190	1,190	0	昭和61.7.18 西告甲第193号 平成13.10.23 西告甲第537号
	7.6.473	甲東瓦木 2号線	荒木町	林田町	8	2車線	250	250	0	昭和61.7.18 西告甲第193号 平成13.10.23 西告甲第537号
	7.6.474	高木 1号東線	高木東町	高木東町	8		260	260	0	平成7.3.17 西告甲第581号 平成13.10.23 西告甲第537号
	7.6.475	高木 1号西線	高木西町	北口町	8		310	310	0	平成7.3.17 西告甲第581号 平成13.10.23 西告甲第537号
	7.6.476	北口北東 1号線	北口町	高木西町	8		310	310	0	平成8.8.13 西告甲第275号 平成13.10.23 西告甲第537号
	7.6.477	北口北東 2号線	高木東町	高木東町	8		320	320	0	平成8.8.13 西告甲第275号 平成13.10.23 西告甲第537号
	7.7.478	阪神本線 附属街路 1号線	甲子園 高潮町	甲子園 高潮町	6		140	140	0	昭和48.3.13 西告甲第199号 平成13.10.23 西告甲第537号
	7.7.479	阪神本線 附属街路 4号線	松原町	松原町	6		50	50	0	昭和48.3.13 西告甲第199号 平成13.10.23 西告甲第537号
	7.7.480	阪神本線 附属街路 5号線	松原町	六湛寺町	6		220	220	0	昭和48.3.13 西告甲第199号 平成13.10.23 西告甲第537号
	7.7.481	阪神本線 附属街路 11号線	産所町	産所町	6		240	240	0	昭和48.3.13 西告甲第199号 平成13.10.23 西告甲第537号
7.7.482	阪神本線 附属街路 13号線	宮西町	市庭町	6		240	240	0	昭和48.3.13 西告甲第199号 平成13.10.23 西告甲第537号	

種別	名称		位置		幅員 (m)	車線 の数	延長 (m)			決定年月日 告示番号 (当初/最終)
	番号	路線名	起点	終点			計画	改良済	概成済	
区 画 街 路	7.7.483	阪神本線 附属街路 16号線	甲子園 高潮町	甲子園 高潮町	6		240	240	0	昭和53.12.11 西告甲第225号 平成13.10.23 西告甲第537号
	7.7.484	森具 1号線	川西町	屋敷町	6		140	140	0	平成7.12.27 西告甲第434号 平成13.10.23 西告甲第537号
	7.7.485	森具 2号線	屋敷町	屋敷町	6		110	110	0	平成7.12.27 西告甲第434号 平成13.10.23 西告甲第537号
	7.7.486	森具 3号線	川西町	屋敷町	6		140	140	0	平成7.12.27 西告甲第434号 平成13.10.23 西告甲第537号
	7.7.487	森具 4号線	屋敷町	屋敷町	6		230	230	0	平成7.12.27 西告甲第434号 平成13.10.23 西告甲第537号
	7.7.488	森具 5号線	屋敷町	屋敷町	6		180	180	0	平成7.12.27 西告甲第434号 平成13.10.23 西告甲第537号
	7.7.489	森具 6号線	屋敷町	屋敷町	6		150	150	0	平成7.12.27 西告甲第434号 平成13.10.23 西告甲第537号
	7.7.490	森具 7号線	屋敷町	弓場町	6		290	290	0	平成7.12.27 西告甲第434号 平成13.10.23 西告甲第537号
	7.7.491	森具 8号線	屋敷町	弓場町	6		210	210	0	平成7.12.27 西告甲第434号 平成13.10.23 西告甲第537号
	7.7.492	森具 9号線	屋敷町	屋敷町	6		180	180	0	平成7.12.27 西告甲第434号 平成13.10.23 西告甲第537号
	7.7.493	森具 10号線	松下町	松下町	6		200	200	0	平成7.12.27 西告甲第434号 平成13.10.23 西告甲第537号
	7.7.494	森具 11号線	屋敷町	屋敷町	6		10	10	0	平成7.12.27 西告甲第434号 平成13.10.23 西告甲第537号
7.7.495	森具 12号線	屋敷町	屋敷町	6		20	20	0	平成7.12.27 西告甲第434号 平成13.10.23 西告甲第537号	

種別	名称		位置		幅員 (m)	車線 の数	延長 (m)			決定年月日 告示番号 (当初/最終)
	番号	路線名	起点	終点			計画	改良済	概成済	
区 画 街 路	7.7.496	森具 13号線	松下町	松下町	6		50	50	0	平成7.12.27 西告甲第434号 平成13.10.23 西告甲第537号
	7.7.497	北口北東 3号線	高木東町	高木東町	6		150	150	0	平成8.8.13 西告甲第275号 平成13.10.23 西告甲第537号
	7.7.498	北口北東 4号線	高木東町	高木東町	6		210	210	0	平成8.8.13 西告甲第275号 平成13.10.23 西告甲第537号
	7.7.499	北口北東 5号線	高木東町	高木東町	6		200	200	0	平成8.8.13 西告甲第275号 平成13.10.23 西告甲第537号
	7.7.500	北口北東 6号線	高木西町	高木西町	6		190	190	0	平成8.8.13 西告甲第275号 平成13.10.23 西告甲第537号
	7.7.501	北口北東 7号線	高木西町	北口町	6		160	160	0	平成8.8.13 西告甲第275号 平成13.10.23 西告甲第537号
	7.7.502	北口北東 8号線	高木西町	高木西町	6		260	260	0	平成8.8.13 西告甲第275号 平成13.10.23 西告甲第537号
	7.7.503	北口北東 9号線	北口町	北口町	6		380	380	0	平成8.8.13 西告甲第275号 平成13.10.23 西告甲第537号
	7.7.504	北口北東 10号線	北口町	北口町	6		40	40	0	平成8.8.13 西告甲第275号 平成13.10.23 西告甲第537号
	7.7.505	北口北東 11号線	高木西町	高木西町	6		220	220	0	平成8.8.13 西告甲第275号 平成13.10.23 西告甲第537号
	7.7.506	北口北東 12号線	北口町	北口町	6		80	80	0	平成8.8.13 西告甲第275号 平成13.10.23 西告甲第537号
	7.7.507	北口北東 13号線	北口町	北口町	6		180	180	0	平成8.8.13 西告甲第275号 平成13.10.23 西告甲第537号
7.7.508	北口北東 14号線	高木西町	高木西町	6		180	180	0	平成8.8.13 西告甲第275号 平成13.10.23 西告甲第537号	

種別	名 称		位 置		幅員 (m)	車線 の数	延長 (m)			決定年月日 告示番号 (当初/最終)
	番 号	路線名	起 点	終 点			計画	改良済	概成済	
区 画 街 路	7.7.509	北口北東 15号線	高木西町	北口町	6		150	150	0	平成8.8.13 西告甲第275号 平成13.10.23 西告甲第537号
	7.7.510	北口北東 16号線	高木西町	高木西町	6		100	100	0	平成8.8.13 西告甲第275号 平成13.10.23 西告甲第537号
	7.7.511	北口北東 17号線	高木東町	高木東町	6		270	270	0	平成8.8.13 西告甲第275号 平成13.10.23 西告甲第537号
	7.7.512	北口北東 18号線	高木東町	高木東町	6		100	100	0	平成8.8.13 西告甲第275号 平成13.10.23 西告甲第537号
	7.7.513	北口北東 19号線	高木東町	高木東町	6		80	80	0	平成8.8.13 西告甲第275号 平成13.10.23 西告甲第537号
	7.7.514	北口町 1号線	北口町	北口町	6		240	240	0	平成8.8.13 西告甲第275号 平成13.10.23 西告甲第537号
	7.6.515	阪神本線 附属街路 10号東線	今在家町	田中町	8		150	150	0	昭和48.3.13 西告甲第199号 平成14.1.8 西告甲第713号
	7.6.516	阪神本線 附属街路 10号西線	田中町	田中町	8		90	90	0	昭和48.3.13 西告甲第199号 平成14.1.8 西告甲第713号
	7.6.517	阪神本線 附属街路 鳴尾1号線	小松南町 2丁目	小松西町 2丁目	9		410	410	0	平成15.3.7 西告甲第744号
	7.6.518	阪神本線 附属街路 鳴尾2号線	里中町 1丁目	里中町 3丁目	10		350	350	0	平成15.3.7 西告甲第744号
7.6.519	阪神本線 附属街路 鳴尾3号線	上鳴尾町	上鳴尾町	10		400	400	0	平成15.3.7 西告甲第744号	
7.7.520	阪神本線 附属街路 鳴尾4号線	鳴尾町 3丁目	鳴尾町 3丁目	6		200	200	0	平成15.3.7 西告甲第744号	
特殊 街路	8.7.440	名塩団地 歩行者 専用道路	東山台 1丁目	国見台 2丁目	6		1,460	1,460	0	平成1.6.22 西告甲第114号 平成13.10.23 西告甲第537号

2 都市高速鉄道

郊外部から都心部への膨大な量の通勤、通学等、大都市における交通を円滑に処理するうえで、道路とともに主要な役割を果たすものとして、地下鉄、連続立体交差事業、都市モノレール、新交通システム等の都市における鉄道で、都市施設として都市計画に定めるもの。

名 称	計画延長	供用延長	構造形式	線路線数	最終決定年月日
阪神電気鉄道本線	6.26km	6.26km	地表式・嵩上式	2	平成15. 3. 7

3 駐車場

道路が自動車の走行空間であるのに対して、目的地における自動車交通の受け皿としての施設であり、道路と一体となって円滑な自動車交通を支える重要な都市施設として都市計画に定めるもの。

名 称	面積	計画台数	供用台数	構 造	決定年月日
1号 JR西宮駅南公共駐車場	約2,000㎡	約 180台	161台	地上7階8層	平成 5.12. 6
2号 西宮北口駅北東公共自転車駐車場	約2,700㎡	約2,000台	1,937台	地下1階	平成 9.10. 6

4 都市計画公園・緑地・墓園

公園とは、主として自然的環境の中で、休息、鑑賞、散歩、遊戯、運動等のレクリエーション及び大震災火災等の災害時の避難等の用に供することを目的とする公共空地である。

緑地とは、主として自然的環境を有し、環境の保全、公害の緩和、災害の防止、景観の向上、及び緑道の用に供することを目的とする公共空地である。

墓園とは、自然的環境を有する静寂な土地に設置する、主として墓地の設置の用に供することを目的とする公共空地である。

□都市計画公園の種別について

・街区公園

主として街区に居住する者の利用に供することを目的とする公園。

・近隣公園

主として近隣に居住する者の利用に供することを目的とする公園。

・地区公園

主として徒歩圏内に居住する者の利用に供することを目的とする公園。

・総合公園

都市住民全般の休息、遊戯、運動等総合的な利用に供することを目的とする公園。

・運動公園

都市住民全般の主として運動の用に供することを目的とする公園。

・特殊公園

風致公園、動植物公園、歴史公園等、特殊な利用を目的とする公園

・広域公園

主として一つの市町村の区域を越える広域のレクリエーション需要を充足することを目的とする公園。

4-1 都市計画公園総括表

種 別		計 画		供 用			摘 要	
		箇所	面積 (ha)	箇所	面積 (ha)	供用率 (%)		
基 幹 公 園	住 区 基 幹	街区公園	105	29.51	104	28.21	96	松並公園ほか
		近隣公園	8	13.9	8	13.4	96	西田公園ほか
		地区公園	5	30.9	4	17.5	57	御前浜公園ほか
		小 計	118	74.31	116	59.11	80	
	都 市 基 幹	総合公園	3	46.2	3	43.5	94	塩瀬中央公園ほか
		運動公園	1	29.8	1	12.6	42	鳴尾浜公園
		小 計	4	76.0	4	56.1	74	
	中 計		122	150.31	120	115.21	77	
	風 致 公 園		2	101.6	2	12.4	12	北山公園ほか
	広 域 公 園		1	110.6	1	83.0	75	甲山森林公園
合 計		125	362.51	123	210.61	58		

4-2 都市計画緑地・墓園総括表

種 別		計 画		供 用			摘 要
		箇所	面積 (ha)	箇所	面積 (ha)	供用率 (%)	
緑 地	河川敷緑地	2	147.9	2	49.2	33	夙川河川敷緑地ほか
	都市緑地	1	0.24	1	0.24	100	両度緑地
	緑 道	1	1.5	1	1.5	100	有馬川緑道
合 計		4	149.64	4	50.94	34	
墓 園		3	62.3	3	62.3	100	満池谷墓園ほか

4-3 都市計画公園・緑地・墓園一覧表

(1/13)

種別	名称		位置	面積 (ha)		決定年月日 告示番号 (当初/最終)
	番号	公園名		計画	供用	
街 区 公 園	2.2.3001	松並公園	松並町	0.28	0.24	昭和36.3.7 建設省告示 第289号 昭和59.1.31 西宮市告示甲第286号
	2.2.3002	東浦公園	甲子園口北町	0.11	0.11	昭和36.3.7 建設省告示 第289号 昭和59.1.31 西宮市告示甲第286号
	2.2.3003	二見公園	二見町	0.50	0.50	昭和36.3.7 建設省告示 第289号 昭和59.1.31 西宮市告示甲第286号
	2.2.3004	御代開公園	甲子園口3丁目	0.46	0.46	昭和36.3.7 建設省告示 第289号 昭和59.1.31 西宮市告示甲第286号
	2.2.3005	甲子園口公園	甲子園口1丁目	0.29	0.29	昭和36.3.7 建設省告示 第289号 昭和59.1.31 西宮市告示甲第286号
	2.2.3006	弁天公園	甲子園口2丁目	0.30	0.30	昭和36.3.7 建設省告示 第289号 昭和59.1.31 西宮市告示甲第286号
	2.2.3007	東甲子園公園	甲子園一番町	0.35	0.35	昭和36.3.7 建設省告示 第289号 昭和59.1.31 西宮市告示甲第286号
	2.2.3008	小曾根公園	小曾根町3丁目	0.37	0.37	昭和36.3.7 建設省告示 第289号 昭和59.1.31 西宮市告示甲第286号
	2.2.3009	老松公園	小松北町2丁目	0.35	0.30	昭和36.3.7 建設省告示 第289号 昭和59.1.31 西宮市告示甲第286号
	2.2.3010	三和公園	小松南町1丁目	0.16	0.16	昭和36.3.7 建設省告示 第289号 昭和59.1.31 西宮市告示甲第286号
	2.2.3011	寿公園	里中町2丁目	0.41	0.41	昭和36.3.7 建設省告示 第289号 昭和59.1.31 西宮市告示甲第286号

種 別	名 称		位 置	面 積 (ha)		決定年月日 告示番号 (当初/最終)
	番 号	公 園 名		計 画	供 用	
街 区 公 園	2.2.3012	上鳴尾公園	上鳴尾町	0.20	0.20	昭和36.3.7 建設省告示第289号 昭和59.1.31 西宮市告示甲第286号
	2.2.3013	八ツ松公園	甲子園六番町	0.49	0.49	昭和36.3.7 建設省告示第289号 昭和59.1.31 西宮市告示甲第286号
	2.2.3014	甲四公園	甲子園四番町	0.19	0.19	昭和36.3.7 建設省告示第289号 昭和59.1.31 西宮市告示甲第286号
	2.2.3015	北郷公園	甲子園三番町	0.22	0.22	昭和36.3.7 建設省告示第289号 昭和59.1.31 西宮市告示甲第286号
	2.2.3016	池開公園	池開町	0.17	0.17	昭和36.3.7 建設省告示第289号 昭和59.1.31 西宮市告示甲第286号
	2.2.3017	笠屋公園	東鳴尾町1丁目	0.10	0.10	昭和36.3.7 建設省告示第289号 昭和59.1.31 西宮市告示甲第286号
	2.2.3018	東鳴尾公園	東鳴尾町2丁目	0.17	0.17	昭和36.3.7 建設省告示第289号 昭和59.1.31 西宮市告示甲第286号
	2.2.3019	上田公園	上田中町	0.47	0.47	昭和36.3.7 建設省告示第289号 昭和59.1.31 西宮市告示甲第286号
	2.2.3020	角間公園	鳴尾町2丁目	0.30	0.30	昭和36.3.7 建設省告示第289号 昭和59.1.31 西宮市告示甲第286号
	2.2.3021	武庫開公園	鳴尾町2丁目	0.23	0.23	昭和36.3.7 建設省告示第289号 昭和59.1.31 西宮市告示甲第286号
2.2.3022	本郷中央公園	鳴尾町1丁目	0.13	0.13	昭和36.3.7 建設省告示第289号 昭和59.1.31 西宮市告示甲第286号	

種 別	名 称		位 置	面 積 (ha)		決定年月日 告示番号 (当初/最終)
	番 号	公 園 名		計 画	供 用	
街 区 公 園	2.2.3023	本郷西北公園	鳴尾町3丁目	0.02	0.02	昭和36.3.7 建設省告示第289号 昭和59.1.31 西宮市告示甲第286号
	2.2.3024	西開公園	甲子園七番町	0.21	0.21	昭和36.3.7 建設省告示第289号 昭和59.1.31 西宮市告示甲第286号
	2.2.3025	西畑公園	甲子園七番町	0.22	0.22	昭和36.3.7 建設省告示第289号 昭和59.1.31 西宮市告示甲第286号
	2.2.3026	浜田公園	甲子園六石町	0.05	0.05	昭和34.12.11 建設省告示第2419号 昭和59.1.31 西宮市告示甲第286号
	2.2.3027	浦風公園	甲子園浦風町	0.18	0.18	昭和36.3.7 建設省告示第289号 昭和59.1.31 西宮市告示甲第286号
	2.2.3028	春風公園	甲子園春風町	0.71	0.71	昭和34.12.11 建設省告示第2419号 昭和59.1.31 西宮市告示甲第286号
	2.2.3029	月見里公園	甲子園町	0.49	0.49	昭和36.3.7 建設省告示第289号 昭和59.1.31 西宮市告示甲第286号
	2.2.3030	甲子園公園	南甲子園1丁目	0.56	0.56	昭和36.3.7 建設省告示第289号 昭和59.1.31 西宮市告示甲第286号
	2.2.3031	中津公園	南甲子園2丁目	0.20	0.20	昭和36.3.7 建設省告示第289号 昭和59.1.31 西宮市告示甲第286号
	2.2.3032	砂浜公園	南甲子園3丁目	0.09	0.09	昭和36.3.7 建設省告示第289号 昭和59.1.31 西宮市告示甲第286号
2.2.3033	網引公園	甲子園網引町 甲子園町	0.70	0.70	昭和36.3.7 建設省告示第289号 昭和59.1.31 西宮市告示甲第286号	

種 別	名 称		位 置	面 積 (ha)		決定年月日 告示番号 (当初/最終)
	番 号	公 園 名		計 画	供 用	
街 区 公 園	2.2.3034	久寿川公園	今津曙町 今津水波町	0.18	0.11	昭和36.3.7 建設省告示 第289号 昭和59.1.31 西宮市告示甲第286号
	2.2.3035	大東公園	今津大東町	0.31	0.31	昭和36.3.7 建設省告示 第289号 昭和59.1.31 西宮市告示甲第286号
	2.2.3036	巽公園	今津巽町	0.37	0.37	昭和36.3.7 建設省告示 第289号 昭和59.1.31 西宮市告示甲第286号
	2.2.3037	東川公園	用海町	0.77	—	昭和36.3.7 建設省告示 第289号 昭和59.1.31 西宮市告示甲第286号
	2.2.3038	西口公園	津門西口町	0.30	0.17	昭和36.3.7 建設省告示 第289号 昭和59.1.31 西宮市告示甲第286号
	2.2.3039	池田公園	池田町	0.09	0.09	昭和36.3.7 建設省告示 第289号 昭和59.1.31 西宮市告示甲第286号
	2.2.3040	和上公園	和上町	0.06	0.06	昭和36.3.7 建設省告示 第289号 昭和59.1.31 西宮市告示甲第286号
	2.2.3041	与古道公園	与古道町	0.12	0.07	昭和36.3.7 建設省告示 第289号 昭和59.1.31 西宮市告示甲第286号
	2.2.3042	東一公園	東町1丁目	0.30	0.30	昭和36.3.7 建設省告示 第289号 昭和59.1.31 西宮市告示甲第286号
	2.2.3043	浜戎公園	東町2丁目	0.92	0.92	昭和36.3.7 建設省告示 第289号 昭和59.1.31 西宮市告示甲第286号
2.2.3044	東三公園	石在町	0.92	0.92	昭和36.3.7 建設省告示 第289号 昭和59.1.31 西宮市告示甲第286号	

種 別	名 称		位 置	面 積 (ha)		決 定 年 月 日 告 示 番 号 (当 初 / 最 終)
	番 号	公 園 名		計 画	供 用	
街 公 園	2.2.3045	久保公園	久保町	0.69	0.69	昭和36. 3. 7 建設省告示 第289号 昭和59. 1. 31 西宮市告示甲第286号
	2.2.3046	川添公園	川添町	0.98	0.98	昭和36. 3. 7 建設省告示 第289号 平成 2. 10. 16 西宮市告示甲第211号
	2.2.3047	ひなぎく公園	上甲東園3丁目	0.03	0.03	昭和36. 3. 7 建設省告示 第289号 昭和59. 1. 31 西宮市告示甲第286号
	2.2.3048	なでしこ公園	上甲東園3丁目	0.04	0.04	昭和36. 3. 7 建設省告示 第289号 昭和59. 1. 31 西宮市告示甲第286号
	2.2.3049	あざみ公園	上甲東園3丁目	0.05	0.05	昭和36. 3. 7 建設省告示 第289号 昭和59. 1. 31 西宮市告示甲第286号
	2.2.3050	からたち公園	上甲東園3丁目	0.02	0.02	昭和36. 3. 7 建設省告示 第289号 昭和59. 1. 31 西宮市告示甲第286号
	2.2.3051	北口駅前公園	甲風園1丁目	0.10	0.08	昭和36. 3. 7 建設省告示 第289号 昭和59. 1. 31 西宮市告示甲第286号
	2.2.3052	両度公園	両度町	0.23	0.23	昭和36. 3. 7 建設省告示 第289号 昭和59. 1. 31 西宮市告示甲第286号
	2.2.3053	高座南公園	高座町	0.24	0.24	昭和36. 3. 7 建設省告示 第289号 昭和59. 1. 31 西宮市告示甲第286号
	2.2.3054	木津山公園	木津山町	0.16	0.16	昭和36. 3. 7 建設省告示 第289号 昭和59. 1. 31 西宮市告示甲第286号
2.2.3055	深谷公園	深谷町	0.31	0.31	昭和36. 3. 7 建設省告示 第289号 昭和59. 1. 31 西宮市告示甲第286号	

種 別	名 称		位 置	面 積 (ha)		決定年月日 告示番号 (当初/最終)
	番 号	公 園 名		計 画	供 用	
街 区 公 園	2.2.3056	松ヶ丘公園	松ヶ丘町	0.19	0.19	昭和36.3.7 建設省告示第289号 昭和59.1.31 西宮市告示甲第286号
	2.2.3057	豊楽公園	豊楽町	0.50	0.50	昭和36.3.7 建設省告示第289号 昭和59.1.31 西宮市告示甲第286号
	2.2.3058	毘沙門公園	毘沙門町	0.74	0.74	昭和36.3.7 建設省告示第289号 昭和59.1.31 西宮市告示甲第286号
	2.2.3059	神祇官公園	神祇官町	0.05	0.05	昭和36.3.7 建設省告示第289号 昭和59.1.31 西宮市告示甲第286号
	2.2.3060	大塚公園	津門大塚町	0.07	0.07	昭和37.11.7 建設省告示第2793号 昭和59.1.31 西宮市告示甲第286号
	2.2.3061	新靱公園	上甲子園1丁目	0.13	0.13	昭和40.3.22 建設省告示第679号 昭和59.1.31 西宮市告示甲第286号
	2.2.3062	学文殿公園	学文殿町2丁目	0.29	0.29	昭和40.3.22 建設省告示第679号 昭和59.1.31 西宮市告示甲第286号
	2.2.3063	高塚公園	高塚町	0.40	0.40	昭和40.3.22 建設省告示第679号 昭和59.1.31 西宮市告示甲第286号
	2.2.3064	中谷公園	上甲東園2丁目	0.31	0.31	昭和40.3.22 建設省告示第679号 昭和59.1.31 西宮市告示甲第286号
	2.2.3065	松ヶ本公園	上甲東園1丁目	0.14	0.14	昭和40.3.22 建設省告示第679号 昭和59.1.31 西宮市告示甲第286号
2.2.3066	山畑公園	上甲東園1丁目	0.17	0.17	昭和40.3.22 建設省告示第679号 昭和59.1.31 西宮市告示甲第286号	

種 別	名 称		位 置	面 積 (ha)		決定年月日 告示番号 (当初/最終)
	番 号	公 園 名		計 画	供 用	
街 区 公 園	2.2.3067	松生公園	松生町	0.22	0.22	昭和43.10.4 建設省告示第2972号 昭和59.1.31 西宮市告示甲第286号
	2.2.3068	松風公園	松風町	0.26	0.26	昭和45.7.1 西宮市告示甲第46号 昭和59.1.31 西宮市告示甲第286号
	2.2.3069	松谷公園	老松町	0.20	0.20	昭和45.7.1 西宮市告示甲第46号 昭和59.1.31 西宮市告示甲第286号
	2.2.3070	城ヶ堀公園	城ヶ堀町	0.12	0.12	昭和46.4.17 西宮市告示甲第9号 昭和59.1.31 西宮市告示甲第286号
	2.2.3071	菊谷公園	菊谷町	0.25	0.25	昭和46.4.17 西宮市告示甲第9号 昭和59.1.31 西宮市告示甲第286号
	2.2.3072	六湛寺公園	六湛寺町	0.58	0.42	昭和46.4.17 西宮市告示甲第9号 平成4.7.3 西宮市告示甲第152号
	2.2.3073	苦楽園公園	樋之池町	0.18	0.18	昭和47.8.29 西宮市告示甲第88号 昭和59.1.31 西宮市告示甲第286号
	2.2.3074	廿日田公園	山口町名来1丁目	0.11	0.11	昭和49.12.7 西宮市告示甲第118号 昭和59.1.31 西宮市告示甲第286号
	2.2.3075	名来公園	山口町名来2丁目	0.22	0.22	昭和49.12.7 西宮市告示甲第118号 昭和59.1.31 西宮市告示甲第286号
	2.2.3076	名来南公園	山口町名来2丁目	0.61	0.61	昭和49.12.7 西宮市告示甲第118号 昭和59.1.31 西宮市告示甲第286号
2.2.3077	高雄台公園	塩瀬町生瀬	0.16	0.16	昭和51.1.6 西宮市告示甲第180号 昭和59.1.31 西宮市告示甲第286号	

種 別	名 称		位 置	面 積 (ha)		決定年月日 告示番号 (当初/最終)
	番 号	公 園 名		計 画	供 用	
街 区 公 園	2.2.3078	茶園場公園	塩瀬町名塩	0.19	0.19	昭和51. 1. 6 西宮市告示甲第180号 昭和59. 1. 31 西宮市告示甲第286号
	2.2.3079	下山口公園	山口町下山口2丁目	0.30	0.30	昭和52. 6. 20 西宮市告示甲第 88号 昭和59. 1. 31 西宮市告示甲第286号
	2.2.3080	天上公園	山口町下山口	0.20	0.20	昭和55. 5. 13 西宮市告示甲第 40号 昭和59. 1. 31 西宮市告示甲第286号
	2.2.3081	鍋倉公園	山口町下山口	0.20	0.20	昭和55. 5. 13 西宮市告示甲第 40号 昭和59. 1. 31 西宮市告示甲第286号
	2.2.3082	六殿公園	山口町下山口	0.25	0.25	昭和55. 5. 13 西宮市告示甲第 40号 昭和59. 1. 31 西宮市告示甲第286号
	2.2.3083	高雄台北公園	塩瀬町生瀬	0.13	0.13	昭和55. 12. 17 西宮市告示甲第256号 昭和59. 1. 31 西宮市告示甲第286号
	2.2.3084	霞公園	霞町	0.08	0.08	昭和55. 12. 17 西宮市告示甲第256号 昭和59. 1. 31 西宮市告示甲第286号
	2.2.3085	段上公園	段上町7丁目 段上町8丁目	0.71	0.71	昭和57. 11. 29 西宮市告示甲第222号 平成 6. 11. 4 西宮市告示甲第436号
	2.2.3086	青木公園	青木町	0.10	0.10	昭和60. 2. 5 西宮市告示甲第344号
	2.2.3087	住江公園	津門住江町	0.15	0.15	昭和60. 2. 5 兵庫県告示 第 189号
2.2.3088	津門公園	津門綾羽町	0.17	0.17	昭和60. 7. 2 西宮市告示甲第142号	

種 別	名 称		位 置	面 積 (ha)		決定年月日 告示番号 (当初/最終)
	番 号	公 園 名		計 画	供 用	
街 公 園	2.2.3089	上山口公園	山口町上山口字源六谷及び字泥ノ坊	0.78	0.78	昭和61. 3. 5 西宮市告示甲第450号
	2.2.3090	上山口西公園	山口町上山口字茶屋ケ谷	0.11	0.11	昭和61. 3. 5 西宮市告示甲第450号
	2.2.3091	上山口東公園	山口町上山口字源太山及び字奥二之尾	0.15	0.15	昭和61. 3. 5 西宮市告示甲第450号
	2.2.3092	高松公園	高松町	0.15	0.15	平成 4. 7. 3 西宮市告示甲第152号
	2.2.3093	山口春道公園	山口町下山口5丁目	0.10	0.10	平成 9. 6. 6 西宮市告示甲第165号
	2.2.3094	山口夫婦松公園	山口町上山口2丁目	0.10	0.10	平成 9. 6. 6 西宮市告示甲第165号
	2.2.3095	山口下芦原公園	山口町上山口3丁目	0.10	0.10	平成 9. 6. 6 西宮市告示甲第165号
	2.2.3096	山口丸山公園	山口町上山口3丁目	0.31	0.31	平成 9. 6. 6 西宮市告示甲第165号
	2.2.3097	山口樋ノ谷公園	山口町上山口4丁目	0.43	0.42	平成 9. 6. 6 西宮市告示甲第165号
	2.2.3098	段上北公園	段上町6丁目	0.10	0.10	平成 6.11. 4 西宮市告示甲第436号
2.2.3099	段上東公園	段上町6丁目	0.18	0.18	平成 6.11. 4 西宮市告示甲第436号	

種 別	名 称		位 置	面 積 (ha)		決 定 年 月 日 告 示 番 号 (当 初 / 最 終)
	番 号	公 園 名		計 画	供 用	
街 区 公 園	2.2.3100	段上西公園	段上町2丁目	0.12	0.12	平成 6.11.4 西宮市告示甲第436号
	2.2.3101	そよかぜ大島公園	大島町	0.20	0.20	平成 9.6.6 西宮市告示甲第165号
	2.2.3102	若山はちまん公園	若山町 門前町	0.15	0.15	平成 9.6.6 西宮市告示甲第165号
	2.2.3103	あらきの森公園	荒木町	0.65	0.65	平成 9.6.6 西宮市告示甲第165号
	2.2.3104	森具公園	屋敷町	0.53	0.53	平成 7.12.27 西宮市告示甲第433号
	2.2.3105	高木西公園	高木西町	0.10	0.10	平成 8.8.13 西宮市告示甲第274号

種 別	名 称		位 置	面 積 (ha)		決定年月日 告示番号 (当初/最終)
	番 号	公 園 名		計 画	供 用	
近	3.3.303	西田公園	西田町	2.2	1.9	昭和21. 8.15 戦災復興院告示第78号 昭和60. 2. 5 兵庫県告示 第 189号
	3.3.304	樋之池公園	樋之池町	1.6	1.6	昭和47. 9.19 兵庫県告示 第1355号 昭和60. 2. 5 兵庫県告示 第 189号
隣	3.3.305	平尻公園	山口町下山口字大谷 浦ほか	2.2	2.2	昭和55. 6. 3 兵庫県告示 第1364号 昭和60. 2. 5 兵庫県告示 第 189号
	3.3.306	上田西公園	上田西町	1.6	1.6	昭和55. 8. 5 兵庫県告示 第1973号 昭和60. 2. 5 兵庫県告示 第 189号
	3.3.307	山口中央公園	山口町下山口字男並 山ほか	1.5	1.5	昭和60. 2. 5 兵庫県告示 第 189号 平成 3.12.13 兵庫県告示 第1874号
公	3.3.308	名塩北公園	塩瀬町名塩字中道 ほか	2.8	2.6	昭和60.11.12 兵庫県告示 第1828号 昭和63. 1. 8 兵庫県告示 第 31号
	3.3.309	名塩南台中央公園	塩瀬町名塩字尾ヶ谷 ほか	1.0	1.0	昭和63. 6.17 兵庫県告示 第 939号
園	3.3.310	高木公園	高木東町	1.0	1.0	平成 7. 3.17 西宮市告示甲第582号

種 別	名 称		位 置	面 積 (ha)		決 定 年 月 日 告 示 番 号 (当 初 / 最 終)
	番 号	公 園 名		計 画	供 用	
地 区 公 園	4.5.301	御前浜公園	西波止町 大浜町	11.4	6.3	昭和21. 8.15 戦災復興院告示第78号 昭和60. 2. 5 兵庫県告示 第 189号
	4.4.302	西宮中央運動公園	河原町	6.1	5.2	昭和21. 8.15 戦災復興院告示第78号 平成31. 3. 26 西宮市告示甲第1360号
	4.3.303	鳴尾中央公園	学文殿町1丁目 若草町2丁目	3.8	—	昭和21. 8.15 戦災復興院告示第78号 昭和60. 2. 5 兵庫県告示 第 189号
	4.4.304	瓦林公園	上甲子園2丁目 上甲子園3丁目	5.2	1.8	昭和21. 8.15 戦災復興院告示第78号 昭和60. 2. 5 兵庫県告示 第 189号
	4.4.305	津門中央公園	津門住江町	4.4	4.2	昭和21. 8.15 戦災復興院告示第78号 平成 9. 6. 3 兵庫県告示 第 939号
総 合 公 園	5.5.301	塩瀬中央公園	塩瀬町名塩字下七々 回りほか	22.0	19.4	昭和52. 9.30 兵庫県告示第2020号 昭和63. 1. 8 兵庫県告示 第 31号
	5.5.302	鳴尾浜臨海公園	鳴尾浜1丁目 鳴尾浜2丁目 鳴尾浜3丁目	13.9	13.9	昭和53.11.17 兵庫県告示第2534号 昭和60. 2. 5 兵庫県告示 第 189号
	5.5.303	西宮浜総合公園	西宮浜3丁目	10.3	10.2	平成 2. 7.13 兵庫県告示 第1055号
運 動 公 園	6.5.301	鳴尾浜公園	枝川町	29.8	12.6	昭和21. 8.15 戦災復興院告示第78号 平成 2. 7.13 兵庫県告示 第1055号
風 致 公 園	7.6.301	北山公園	柏堂町 北山町 甲陽園西山町ほか	97.8	9.0	昭和36. 3. 7 建設省告示 第 289号 平成 3.12.13 兵庫県告示 第1874号
	7.3.302	広田山公園	大社町	3.8	3.4	昭和36. 3. 7 建設省告示 第 289号 昭和60. 2. 5 兵庫県告示 第 189号

種 別	名 称		位 置	面 積 (ha)		決 定 年 月 日 告 示 番 号 (当初/最終)
	番 号	公 園 名		計 画	供 用	
広 域 公 園	9.6.1	甲山森林公園	甲山町	110.6	83.0	昭和36. 3. 7 建設省告示 第 289号 平成 3.12.13 兵庫県告示 第1874号
緑 地	1	有馬川緑道	山口町下山口字春道 ほか	1.5	1.5	昭和60. 2. 5 兵庫県告示 第 189号
	2	夙川河川敷緑地	甕岩町 西平町 獅子ケ口町ほか	23.2	17.9	昭和26. 3.30 建設省告示 第 168号 平成 7. 3.17 兵庫県告示 第 364号
	3	両度緑地	両度町	0.24	0.24	平成 7.12.27 西宮市告示甲第435号
	4	武庫川河川敷 緑地	高須町1丁目 上田東町ほか	124.7	31.3	昭和21. 8.15 戦災復興院告示第78号 昭和56. 6. 9 兵庫県告示 第1492号
墓 園	1	満池谷墓園	奥畑 神原	11.5	11.5	昭和29. 3.31 建設省告示 第 422号
	2	甲山墓園	甲陽園目神山町ほか	13.8	13.8	昭和34.12.11 建設省告示 第2415号 平成 3.12.13 兵庫県告示 第1875号
	3	中野墓園	山口町中野字東山	37.0	37.0	昭和49. 1.29 兵庫県告示 第 166号

5 下水道

快適で健康的な生活環境の確保と公共用水域の水質保全を図るために必要不可欠な施設であり、また、豪雨などの災害時に浸水被害を軽減させる大きな役割を担う根幹的な都市施設である。

5-1 公共下水道総括表

方式の種類	計 画							供 用							整備率 (%)	摘要
	排水区域 (ha)	処理区域 (ha)	下水管渠 (m)	ポンプ場		処 理 場		排水区域 (ha)	処理区域 (ha)	下水管渠 (m)	ポンプ場		処 理 場			
				箇所	面積 (㎡)	箇所	面積 (㎡)				箇所	面積 (㎡)	箇所	面積 (㎡)		
計	5,132	5,124	41,170	14	28,080	3	297,480	4,855	4,825	33,010	13	27,330	3	297,480	95	計
	3,162	3,154	31,010	14	28,080	3	297,480	3,140	3,110	22,850	13	27,330	3	297,480	99	単 独
	1,970	1,970	10,160	—	—	—	—	1,715	1,715	10,160	—	—	—	—	87	武上下
合流	1,240	1,240	14,810	10	23,900	1	58,060	1,240	1,218	12,590	9	23,150	1	58,060	100	計
	1,240	1,240	14,810	10	23,900	1	58,060	1,240	1,218	12,590	9	23,150	1	58,060	100	単 独
	—	—	—	—	—	—	—	—	—	—	—	—	—	—	—	武上下
分流	3,892	3,884	26,360	4	4,180	2	239,420	3,615	3,607	20,420	4	4,180	2	239,420	93	計
	1,922	1,914	16,200	4	4,180	2	239,420	1,900	1,892	10,260	4	4,180	2	239,420	99	単 独
	1,970	1,970	10,160	—	—	—	—	1,715	1,715	10,160	—	—	—	—	87	武上下

注) 整備率欄：供用排水区域÷計画排水区域 (%)、摘要欄：単独＝西宮市公共下水道、武上下＝流域下水道（武庫川上流処理区＋武庫川下流処理区）

5-2 流域下水道総括表

名 称	計 画						供 用						摘要
	排水区域 (ha)			処理区域 (ha)			排水区域 (ha)			処理区域 (ha)			
	計	合流	分流	計	合流	分流	計	合流	分流	計	合流	分流	
合 計	1,970	—	1,970	1,970	—	1,970	1,715	—	1,715	1,715	—	1,715	
武庫川下流処理区	1,320	—	1,320	1,320	—	1,320	1,164	—	1,164	1,164	—	1,164	
武庫川上流処理区	650	—	650	650	—	650	551	—	551	551	—	551	

6 ごみ焼却場

永続的かつ安定的にごみ処理を行うため、土地利用および他の都市施設との整合を図りつつ、可燃ごみを焼却処理するための施設を定めるもの。

名 称		位 置	面 積		決定年月日 告示番号
番 号	ごみ焼却場名		計 画	供 用	
1	西宮市西部清掃工場	浜松原町	0.5 ha	0.5 ha	昭和40.11.9 建設省告示 第3125号
2	西宮市東部総合処理センター	鳴尾浜2丁目	3.8 ha	3.8 ha	昭和51.1.20 西宮市告示甲 第186号
3	西宮市西部総合処理センター	西宮浜3丁目	4.1 ha	4.1 ha	平成4.6.10 西宮市告示甲 第128号

7 その他の処理施設

永続的かつ安定的にごみ処理を行うため、土地利用および他の都市施設との整合を図りつつ、粗大ごみの圧縮破砕等の機械的な処理を行うための施設やリサイクル施設等を定めるもの。

名 称		位 置	面 積		決定年月日 告示番号
番 号	ごみ処理場名		計 画	供 用	
1	西宮市東部総合処理センター	鳴尾浜2丁目	3.8 ha	3.8 ha	昭和51.1.20 西宮市告示甲 第185号

8 学校

都市生活にとって必要不可欠な教育施設である学校の計画的配置及びその整備内容などを定めるもの。
(1/5)

名 称		位 置	面 積		決定年月日 告示番号
番号	学校名		計 画	供 用	
3001	浜脇小学校	浜脇町	1.91 ha	1.91 ha	令和3.11.8 西宮市告示甲 第811号
3002	香櫨園小学校	中浜町 堀切町	1.66 ha	1.66 ha	令和3.11.8 西宮市告示甲 第811号
3003	安井小学校	安井町	1.22 ha	1.22 ha	令和3.11.8 西宮市告示甲 第811号
3004	夙川小学校	久出ヶ谷町	1.81 ha	1.81 ha	令和3.11.8 西宮市告示甲 第811号

名 称		位 置	面 積		決 定 年 月 日 告 示 番 号
番号	学校名		計 画	供 用	
3005	北夙川小学校	石刳町	1.38 ha	1.38 ha	令和 3.11. 8 西宮市告示甲 第811号
3006	苦楽園小学校	苦楽園二番町 苦楽園三番町	1.64 ha	1.64 ha	令和 3.11. 8 西宮市告示甲 第811号
3007	大社小学校	桜谷町	1.02 ha	1.02 ha	令和 3.11. 8 西宮市告示甲 第811号
3008	神原小学校	神原 北名次町	1.29 ha	1.29 ha	令和 3.11. 8 西宮市告示甲 第811号
3009	甲陽園小学校	甲陽園本庄町	1.97 ha	1.97 ha	令和 3.11. 8 西宮市告示甲 第811号
3010	広田小学校	愛宕山	2.71 ha	2.71 ha	令和 3.11. 8 西宮市告示甲 第811号
3011	平木小学校	平木町	1.82 ha	1.82 ha	令和 3.11. 8 西宮市告示甲 第811号
3012	甲東小学校	神呪町	1.49 ha	1.49 ha	令和 3.11. 8 西宮市告示甲 第811号
3013	上ヶ原小学校	上ヶ原二番町	1.62 ha	1.62 ha	令和 3.11. 8 西宮市告示甲 第811号
3014	上ヶ原南小学校	上ヶ原九番町	1.28 ha	1.28 ha	令和 3.11. 8 西宮市告示甲 第811号
3015	段上小学校	段上町7丁目	1.74 ha	1.74 ha	令和 3.11. 8 西宮市告示甲 第811号
3016	段上西小学校	段上町2丁目	1.72 ha	1.72 ha	令和 3.11. 8 西宮市告示甲 第811号
3017	樋ノ口小学校	樋ノ口町2丁目	1.52 ha	1.52 ha	令和 3.11. 8 西宮市告示甲 第811号
3018	高木小学校	高木西町	1.40 ha	1.40 ha	令和 3.11. 8 西宮市告示甲 第811号
3019	高木北小学校	薬師町	1.07 ha	1.07 ha	令和 3.11. 8 西宮市告示甲 第811号

名 称		位 置	面 積		決 定 年 月 日 告 示 番 号
番号	学校名		計 画	供 用	
3020	瓦木小学校	大屋町	1.71 ha	1.71 ha	令和 3.11. 8 西宮市告示甲 第811号
3021	深津小学校	深津町	1.06 ha	1.06 ha	令和 3.11. 8 西宮市告示甲 第811号
3022	瓦林小学校	瓦林町	0.99 ha	0.99 ha	令和 3.11. 8 西宮市告示甲 第811号
3023	上甲子園小学校	甲子園口5丁目	1.38 ha	1.38 ha	令和 3.11. 8 西宮市告示甲 第811号
3024	津門小学校	津門吳羽町	1.33 ha	1.33 ha	令和 3.11. 8 西宮市告示甲 第811号
3025	春風小学校	上甲子園3丁目	1.68 ha	1.68 ha	令和 3.11. 8 西宮市告示甲 第811号
3026	今津小学校	今津二葉町	1.34 ha	1.34 ha	令和 3.11. 8 西宮市告示甲 第811号
3027	用海小学校	用海町	1.42 ha	1.42 ha	令和 3.11. 8 西宮市告示甲 第811号
3028	鳴尾小学校	鳴尾町5丁目	1.33 ha	1.33 ha	令和 3.11. 8 西宮市告示甲 第811号
3029	南甲子園小学校	南甲子園3丁目	1.28 ha	1.28 ha	令和 3.11. 8 西宮市告示甲 第811号
3030	甲子園浜小学校	古川町	1.83 ha	1.83 ha	昭和34. 3.24 建設省告示 第516号 令和 3.11. 8 西宮市告示甲 第811号
3031	高須小学校	高須町1丁目	1.70 ha	1.70 ha	令和 3.11. 8 西宮市告示甲 第811号
3032	高須西小学校	高須町2丁目	1.46 ha	1.46 ha	令和 3.11. 8 西宮市告示甲 第811号
3033	鳴尾東小学校	笠屋町 上田中町	1.54 ha	1.54 ha	令和 3.11. 8 西宮市告示甲 第811号
3034	鳴尾北小学校	学文殿町2丁目	2.15 ha	2.15 ha	令和 3.11. 8 西宮市告示甲 第811号

名 称		位 置	面 積		決 定 年 月 日 告 示 番 号
番号	学校名		計 画	供 用	
3035	小松小学校	小松東町1丁目	1.73 ha	1.73 ha	令和 3.11. 8 西宮市告示甲 第811号
3036	山口小学校	山口町下山口4丁目	3.13 ha	3.13 ha	令和 3.11. 8 西宮市告示甲 第811号
3037	北六甲台小学校	北六甲台5丁目	2.10 ha	2.10 ha	令和 3.11. 8 西宮市告示甲 第811号
3038	名塩小学校	名塩2丁目	1.18 ha	1.18 ha	令和 3.11. 8 西宮市告示甲 第811号
3039	東山台小学校	東山台2丁目	2.15 ha	2.15 ha	令和 3.11. 8 西宮市告示甲 第811号
3040	生瀬小学校	生瀬町2丁目 生瀬武庫川町	1.20 ha	1.20 ha	令和 3.11. 8 西宮市告示甲 第811号
3041	浜脇中学校	宮前町	2.05 ha	2.05 ha	令和 3.11. 8 西宮市告示甲 第811号
3042	大社中学校	神原	3.43 ha	3.43 ha	令和 3.11. 8 西宮市告示甲 第811号
3043	苦楽園中学校	苦楽園二番町 苦楽園三番町	2.28 ha	2.28 ha	令和 3.11. 8 西宮市告示甲 第811号
3044	上ヶ原中学校	上ヶ原九番町	2.57 ha	2.57 ha	令和 3.11. 8 西宮市告示甲 第811号
3045	甲陵中学校	上甲東園2丁目	2.89 ha	2.89 ha	令和 3.11. 8 西宮市告示甲 第811号
3046	平木中学校	平木町	2.04 ha	2.04 ha	令和 3.11. 8 西宮市告示甲 第811号
3047	甲武中学校	樋ノ口町1丁目 大島町	1.96 ha	1.96 ha	令和 3.11. 8 西宮市告示甲 第811号
3048	瓦木中学校	薬師町	2.21 ha	2.21 ha	令和 3.11. 8 西宮市告示甲 第811号
3049	深津中学校	深津町	1.55 ha	1.55 ha	令和 3.11. 8 西宮市告示甲 第811号

名 称		位 置	面 積		決 定 年 月 日 告 示 番 号
番号	学校名		計 画	供 用	
3050	上甲子園中学校	上甲子園4丁目	2.28 ha	2.28 ha	令和 3.11. 8 西宮市告示甲 第811号
3051	今津中学校	今津二葉町	2.09 ha	2.09 ha	令和 3.11. 8 西宮市告示甲 第811号
3052	真砂中学校	今津真砂町	2.00 ha	2.00 ha	令和 3.11. 8 西宮市告示甲 第811号
3053	鳴尾中学校	甲子園八番町	2.87 ha	2.87 ha	令和 3.11. 8 西宮市告示甲 第811号
3054	浜甲子園中学校	古川町	2.04 ha	2.04 ha	昭和34. 3.24 建設省告示 第 516号 令和 3.11. 8 西宮市告示甲 第811号
3055	鳴尾南中学校	高須町1丁目	2.31 ha	2.31 ha	令和 3.11. 8 西宮市告示甲 第811号
3056	高須中学校	高須町2丁目	2.12 ha	2.12 ha	令和 3.11. 8 西宮市告示甲 第811号
3057	学文中学校	学文殿町1丁目	2.26 ha	2.26 ha	令和 3.11. 8 西宮市告示甲 第811号
3058	山口中学校	山口町上山口2丁目	2.34 ha	2.34 ha	令和 3.11. 8 西宮市告示甲 第811号
3059	塩瀬中学校	名塩木之元 名塩新町	2.21 ha	2.21 ha	令和 3.11. 8 西宮市告示甲 第811号
3060	総合教育センター附属 西宮浜義務教育学校	西宮浜4丁目	4.09 ha	4.09 ha	令和 3.11. 8 西宮市告示甲 第811号
3061	西宮支援学校	甲子園春風町	0.62 ha	0.62 ha	令和 3.11. 8 西宮市告示甲 第811号
3062	西宮東高等学校	古川町 甲子園九番町	4.96 ha	4.96 ha	昭和37.11. 7 建設省告示 第2788号 令和 3.11. 8 西宮市告示甲 第811号

9 と畜場

将来の食肉需要に対処するため、近代のかつ衛生的な施設を整備することを目的に定めるもの。

名 称	位 置	面 積		決 定 年 月 日 告 示 番 号
		計 画	供 用	
食肉センター	西宮浜2丁目	0.98 ha	0.98 ha	昭和60. 9.27 西宮市告示甲 第243号

10 一団地の住宅経営事業・一団地の住宅施設

良好な居住環境を有する住宅及びその居住者の生活利便の増進に必要な施設を一団の土地に集団的に建設し、都市における適切な居住機能の確保及び都市機能の増進を図ることを目的に定めるもの。

名 称	位 置	計画面積 住宅戸数	施行者	決 定 年 月 日 告 示 番 号 (当初／最終)	摘 要
甲東園一団地の 住宅経営	上甲東園1丁目 ほか4町	50.0 ha 530 戸	百又(株) 及び兵庫県	昭和26. 2. 6 建設省告示 第29号	昭和38年度 完了
武庫川一団地の 住宅施設	高須町1丁目 ほか1町	52.4 ha 7,300 戸	住宅・都市 整備公団	昭和51. 1.23 兵庫県告示 第158号 平成28. 9.30 西宮市告示甲 第596号	平成元年度 完了

11 流通業務団地

市街地部の交通渋滞に流通機能が影響されないように、交通便利地に新たに流通施設を集中させ、流通機能の向上及び道路交通の円滑化を図ることを目的に定めるもの。

名 称	位 置	面 積		決 定 年 月 日 告 示 番 号 (当初／最終)	摘 要
		計 画	供 用		
阪神流通業務団地	山口町上山口、 下山口	84.6 ha	84.6 ha	昭和46. 9.25 兵庫県告示 第1302号 平成 2. 4.27 兵庫県告示 第738号	平成2年度 完了

1 2 防砂の施設

斜面地等の土砂災害の防止を目的に定めるもの。

名 称	位 置	計 画 面 積	決 定 年 月 日 告 示 番 号 (当初/最終)
六甲山系武庫川流域 西宮地区防砂の施設	塩瀬町字生瀬上荒内 ほか	20.0 ha	平成10. 7. 31 西宮市告示甲 第251号
六甲山系夙川流域 西宮地区防砂の施設	苦楽園三番町 ほか	113.4 ha	平成10. 7. 31 西宮市告示甲 第251号 平成16. 3. 30 西宮市告示甲 第820号
合 計		133.4 ha	

1 3 防潮堤

高潮や津波による陸地への災害の防止を目的に定めるもの。

名 称	位 置		計 画 区 域		改修済区域		決 定 年 月 日 告 示 番 号 (当初/最終)
	起 点	終 点	幅員 (m)	延長 (km)	幅員 (m)	延長 (km)	
1 西波止海岸線	西波止町	西波止町	5.0	0.8	5.0	0.8	昭和26. 6. 28 建設省告示第 677号
2 西宮港湾線	西波止町	浜町	0.3	1.3	0.3	1.3	昭和26. 6. 28 建設省告示第 677号
3 津門川右岸線	津門住江町	津門川町	0.3	0.9	0.3	0.9	昭和29. 4. 26 建設省告示第 546号
4 東川右岸線	東浜町	浜松原町	5.0	0.6	5.0	0.6	昭和26. 6. 28 建設省告示第 677号
5 甲子園葭原線	津門住江町	津門住江町	7.0	0.2	7.0	0.2	昭和26. 6. 28 建設省告示第 677号
6 津門川左岸線	今津西浜町	津門川町	0.35	1.3	0.35	1.3	昭和26. 6. 28 建設省告示第 677号 昭和29. 4. 26 建設省告示第 546号
7 今津港湾線	今津巽町	今津西浜町	0.3	0.5	0.3	0.5	昭和26. 6. 28 建設省告示第 677号
8 新川沿線	今津真砂町	甲子園洲鳥 町	4.0	2.2	4.0	2.2	昭和26. 6. 28 建設省告示第 677号
合 計				7.8		7.8	

IV 市街地開発事業

1 土地区画整理事業

都市計画区域内の土地について、公共施設の整備改善及び宅地の利用増進を図るため、土地の区画形成の変更及び、公共施設の新設又は変更を行う事業。なお、公共施設が不十分な区域においては、道路・公園等の公共用地や事業費の一部に充てるための減歩を行い、宅地の面積は減るものの、従前の土地の価格と従後の土地の価格は等しくなるように整理を行う。

1-1 土地区画整理事業総括表（土地区画整理法による事業）

施行者	施行済		施行中		計	
	地区 (箇所)	面積 (ha)	地区 (箇所)	面積 (ha)	地区 (箇所)	面積 (ha)
個人・共同	9	79.4	—	—	9	79.4
組合	14	195.5	1	6.7	15	202.2
公共団体	12	354.5	—	—	12	354.5
行政庁	12	548.0	—	—	12	548.0
公団	1	6.6	—	—	1	6.6
合計	48	1,184.0	1	6.7	49	1,190.7

1-2 土地区画整理事業一覧表（土地区画整理事業法による事業）

(1/3)

事業の名称	施行者	面積 (ha)	都市計画決定 年月日・番号	事業認可 年月日	換地処分 公告年月日
鳴尾戦災復興（第1工区） 土地区画整理事業	県知事	22.3	昭和21. 8. 16 戦災復興院告示 第83号 昭和33. 9. 5 建設省告示 第1415号	昭和21. 12. 28	昭和28. 8. 15
鳴尾戦災復興（第2工区） //	県知事	3.5	〃	昭和21. 12. 28	昭和27. 7. 21
鳴尾戦災復興（第5工区） //	県知事	33.7	〃	昭和22. 4. 16	昭和32. 7. 1
鳴尾戦災復興（第6工区） //	県知事	27.2	〃	昭和22. 4. 16	昭和33. 12. 8
第1地区復興 //	西宮市長	90.1	昭和21. 8. 16 戦災復興院告示 第83号 昭和34. 3. 23 建設省告示 第439号	昭和22. 4. 26	昭和39. 3. 6
第2地区復興 //	西宮市長	47.3	〃	昭和22. 4. 26	昭和37. 1. 27
第3地区復興 //	西宮市長	74.6	〃	昭和22. 12. 26	昭和33. 12. 3
第4地区西部復興 //	西宮市長	91.7	〃	昭和22. 12. 26	昭和37. 12. 25
第4地区東部復興 //	西宮市長	61.2	〃	昭和22. 12. 26	昭和37. 9. 6
第5地区復興 //	西宮市長	38.3	〃	昭和23. 8. 2	昭和40. 7. 9
第6地区復興 //	西宮市長	22.4	〃	昭和23. 9. 3	昭和36. 10. 27

事業の名称	施行者	面積 (ha)	都市計画決定 年月日・番号	事業認可 年月日	換地処分 公告年月日
鳴尾浜手 〃	西宮市長	35.7	昭和29. 7. 23 建設省告示 第1284号 昭和33. 9. 5 建設省告示 第1416号	昭和31. 9. 10	昭和37. 3. 3
甲南 〃	日本住宅公団	6.6	昭和31. 3. 31 建設省告示 第 556号 昭和32. 3. 28 建設省告示 第 293号	昭和31. 11. 14	昭和36. 4. 26
阪急門戸駅前 〃	個人	1.8	—	昭和31. 7. 5	昭和32. 2. 15
西宮市大森町 〃	個人	1.8	—	昭和32. 4. 22	昭和32. 7. 1
阪急仁川高丸第1 〃	個人	0.5	—	昭和40. 2. 5	昭和40. 4. 26
阪急生瀬第1 〃	個人	4.9	—	昭和41. 7. 5	昭和42. 6. 29
阪急生瀬第2 〃	個人	5.7	—	昭和43. 8. 10	昭和44. 9. 18
阪急生瀬第3 〃	個人	8.6	—	昭和44. 8. 13	昭和46. 12. 25
西宮市下大市西町 〃	個人	0.7	—	昭和48. 8. 15	昭和49. 5. 22
西宮市塩瀬町名塩南 〃	個人	54.1	—	昭和58. 3. 31	平成 6. 9. 13
三和商事武庫川 〃	組合	5.4	—	昭和38. 11. 25	昭和39. 8. 7
西宮市小松 〃	組合	43.0	—	昭和15. 1. 27	昭和35. 4. 7
西宮市甲陽園第1 〃	組合	19.6	—	昭和41. 6. 8	平成 8. 9. 24
西宮市甲陽園第2 〃	組合	15.9	—	昭和43. 11. 1	平成 8. 9. 24
西宮市甲陽園第3 〃	組合	7.7	—	昭和52. 2. 22	平成 8. 9. 24
今津 〃	西宮市	64.8	昭和34. 3. 24 建設省告示 第 509号 昭和35. 12. 11 建設省告示 第2417号	昭和35. 3. 21	昭和45. 1. 20
苦楽園 〃	西宮市	85.1	昭和37. 2. 1 建設省告示 第 131号	昭和38. 11. 26	昭和48. 11. 24
鉄北 〃	西宮市	7.9	昭和41. 3. 3 建設省告示 第 376号 昭和42. 3. 29 建設省告示 第 917号	昭和41. 10. 27	昭和47. 7. 14
甲東瓦木 〃	—	(76.6) (26.0)	昭和42. 11. 14 建設省告示 第3818号 平成28. 3. 29 西宮市告示甲第1055号	—	—
甲東瓦木南 〃	—	(106.6) (22.5)	昭和44. 5. 15 建設省告示 第1984号 平成28. 3. 29 西宮市告示甲第1056号	—	—

事業の名称	施行者	面積 (ha)	都市計画決定 年月日・番号	事業認可 年月日	換地処分 公告年月日
大森町 "	個人	1.3	※甲東瓦木南区域内	昭和53. 8. 17	昭和53. 12. 8
甲東瓦木第一特定 "	西宮市	33.4	※甲東瓦木及び甲東瓦木南区域内	昭和62. 9. 1	平成10. 10. 30
甲東瓦木第二 "	組合	1.6	※甲東瓦木区域内	平成 4. 9. 10	平成 6. 11. 18
甲東瓦木第三 "	組合	1.5	※甲東瓦木南区域内	平成 6. 12. 6	平成10. 2. 17
甲東瓦木第四 "	組合	2.3	※甲東瓦木区域内	平成 7. 12. 8	平成 9. 11. 18
甲東瓦木第五 "	組合	3.1	※甲東瓦木南区域内	平成12. 7. 28	平成14. 2. 12
夙川 "	西宮市	6.0	昭和44. 5. 15 建設省告示 第1981号	昭和45. 2. 10	昭和63. 3. 11
名来下山口 "	—	(40.3)	昭和46. 8. 27 建設省告示 第1144号 昭和57. 6. 15 兵庫県告示 第1429号	—	—
名来下山口 "	組合	37.4	※名来下山口区域内	昭和47. 2. 4	昭和53. 9. 29
名来下山口(西山三界工区) "	組合	3.0	※名来下山口区域内	昭和59. 1. 19	昭和60. 10. 18
上山口丸山 "	西宮市	37.3	昭和60. 2. 5 兵庫県告示 第 19号	昭和61. 5. 28	平成 8. 6. 25
上山口丸山第2 "	西宮市	27.6	昭和61. 12. 12 兵庫県告示 第1824号	昭和62. 10. 5	平成 8. 6. 25
西宮市東久保 "	組合	50.2	—	平成 3. 1. 8	平成 8. 12. 17
西宮北口駅南 "	西宮市	9.2	平成 4. 7. 3 西宮市告示甲第153号	平成 5. 1. 25	平成19. 10. 23
段上特定 "	西宮市	40.3	平成 6. 11. 4 兵庫県告示 第1581号	平成 7. 11. 10	平成19. 11. 30
森具震災復興 "	西宮市	10.5	平成 7. 3. 17 兵庫県告示 第 349号	平成 8. 2. 29	平成13. 10. 26
西宮北口駅北東震災復興 "	西宮市	31.2 (25.8)	平成 7. 3. 17 兵庫県告示 第 350号	平成 8. 11. 8	平成20. 10. 31
西宮北口山手幹線南 "	組合	2.2	—	平成11. 7. 30	平成14. 9. 13
鳴尾駅周辺 "	西宮市	1.2	平成15. 3. 7 西宮市告示甲第745号	平成15. 8. 28	令和2. 2. 25
西宮北口駅南西第2地区 "	組合	2.6	—	平成15. 11. 7	平成17. 3. 16
樋ノ口 "	組合	(6.7)	令和元. 10. 28 西宮市告示甲第845号	令和 3. 6. 14	—
事業認可地区合計	49地区	1,190.7			

1-3 土地区画整理事業一覧表（土地区画整理法によらず完了した事業）

事業の名称	施行者	面積 (ha)	都市計画決定 年月日・番号	事業認可 年月日	換地処分 公告年月日
西宮市門戸 土地区画整理事業	共同	2.2	—	昭和 4. 12. 13	昭和 6. 8. 14
瓦木村新靱住宅 //	共同	6.9	—	昭和 8. 12. 20	昭和11. 12. 21
鳴尾村砂浜新田 //	共同	10.7	—	昭和10. 6. 22	昭和15. 3. 28
西宮市高座山 //	共同	10.4	—	昭和13. 1. 27	昭和17. 12. 3
西宮市南郷山 //	個人	4.4	—	昭和 6. 8. 25	昭和 7. 5. 2
西宮市甲東園 //	県知事	8.9	—	昭和28. 3. 30	昭和28. 5. 15
鳴尾村東部 //	組合	76.5	—	昭和 5. 12. 17	昭和17. 6. 9
西宮市上越木岩 //	組合	45.7	—	昭和 7. 3. 16	昭和21. 5. 16
瓦木村甲子園口 //	組合	43.9	—	昭和 9. 1. 18	昭和19. 1. 20
鳴尾村北部 //	組合	106.9	—	昭和 9. 2. 22	昭和20. 2. 18
西宮市今津 //	組合	37.6	—	昭和 9. 5. 4	昭和27. 2. 22
瓦木村武庫川第1 //	組合	29.0	—	昭和10. 5. 14	昭和14. 10. 24
西宮市久出ヶ谷 //	組合	29.5	—	昭和13. 6. 25	昭和19. 8. 1
瓦木村武庫川第2 //	組合	7.2	—	昭和14. 1. 10	昭和19. 6. 24
瓦木村中央 //	組合	78.9	—	昭和14. 12. 26	昭和26. 12. 22
西宮市甲陽園保勝 //	組合	12.1	—	昭和15. 3. 16	昭和24. 6. 18
西宮市上甲子園 //	組合	19.3	—	昭和15. 4. 8	昭和27. 12. 10
西国街道 //	西宮市	13.2	昭和11. 9. 19 内務省告示第508号	昭和11. 12. 22	昭和21. 2. 19
合 計	18地区	543.3			

1-4 耕地整理事業一覽表

事業の名称	施行者	面積 (ha)	都市計画決定 年月日・番号	事業認可 年月日	換地処分 年月日
西宮町 耕地整理事業	組合	21.1	—	大正 9. 5. 8	大正12. 5. 3
西宮町第2 "	組合	30.3	—	大正10.10. 3	大正13. 1. 31
今津町第1 "	組合	29.8	—	—	大正15. 9. 1
大社村森具 "	組合	12.7	—	大正13. 3. 7	昭和 2. 3. 25
西宮町第3 "	組合	21.6	—	大正12.10.25	昭和 2. 9. 16
大社村越水 "	組合	12.2	—	大正14. 6. 1	昭和 5. 4. 23
西宮大社 "	組合	95.1	—	大正12. 6. 16	昭和 5. 11. 10
西宮町第4 "	組合	28.6	—	大正14. 1. 7	昭和 5. 9. 3
西宮町第5 "	組合	30.0	—	大正14. 9. 16	昭和 5. 11. 13
今津町第2 "	組合	40.6	—	大正14. 9. 25	昭和 5. 11. 24
鳴尾村第1 "	組合	55.8	—	昭和 2. 12. 27	昭和 6. 12. 25
西宮市東部 "	組合	82.5	—	昭和 2. 12. 12	昭和12. 12. 3
西宮市神祇官 "	組合	6.4	—	大正14. 10. 28	昭和10. 5. 7
西宮市今津第3	組合	59.1	—	—	昭和10. 6. 6
合 計	14地区	525.8			

2 市街地再開発事業

市街地内の老朽木造建築物が密集している地区において、市街地の土地の合理的かつ健全な高度利用と都市機能の更新を図るため、建築物及び建築敷地の整備並びに公共施設の整備を行う事業。

また、住宅不足の著しい地域における再開発では、確保すべき住宅の戸数（面積）及び住宅建設の目標を定める。

事業の名称	施行者	面積 (ha)	都市計画決定 年月日・番号	事業認可 年月日	工事完了 年月日
夙川駅前 第一種市街地再開発事業	組合	0.9	昭和49. 1. 29 兵庫県告示 第 179号	昭和49. 5. 28	昭和52. 11. 11
国鉄西宮駅南地区 〃	西宮市	3.0	昭和61. 12. 12 兵庫県告示 第1825号	平成元. 1. 25	平成 7. 8. 29
六湛寺東地区 〃	組合	1.5	平成 4. 7. 3 兵庫県告示 第 980号	平成 5. 11. 9	平成10. 3. 30
西宮北口駅北東地区震災復興 第二種 〃	住宅・ 都市整 備公団	3.4	平成 7. 3. 17 兵庫県告示 第 351号	平成 8. 5. 7	平成15. 3. 30
西宮北口駅南地区10街区 第一種 〃	組合	0.5	平成 7. 4. 28 西宮市告示甲 第19号	平成 8. 3. 26	平成12. 9. 1
西宮北口駅南西第一地区 〃	組合	3.3	平成 7. 12. 27 兵庫県告示 第1790号	平成 8. 9. 27	平成12. 10. 19
阪神西宮駅南第一地区 〃	組合	0.5	平成10. 3. 3 西宮市告示甲第746号	平成11. 3. 26	平成15. 11. 5
J R 西宮駅南西地区 〃	組合	1.5	平成30. 10. 10 西宮市告示甲第906号	令和元. 11. 19	
合 計	8地区	14.6			

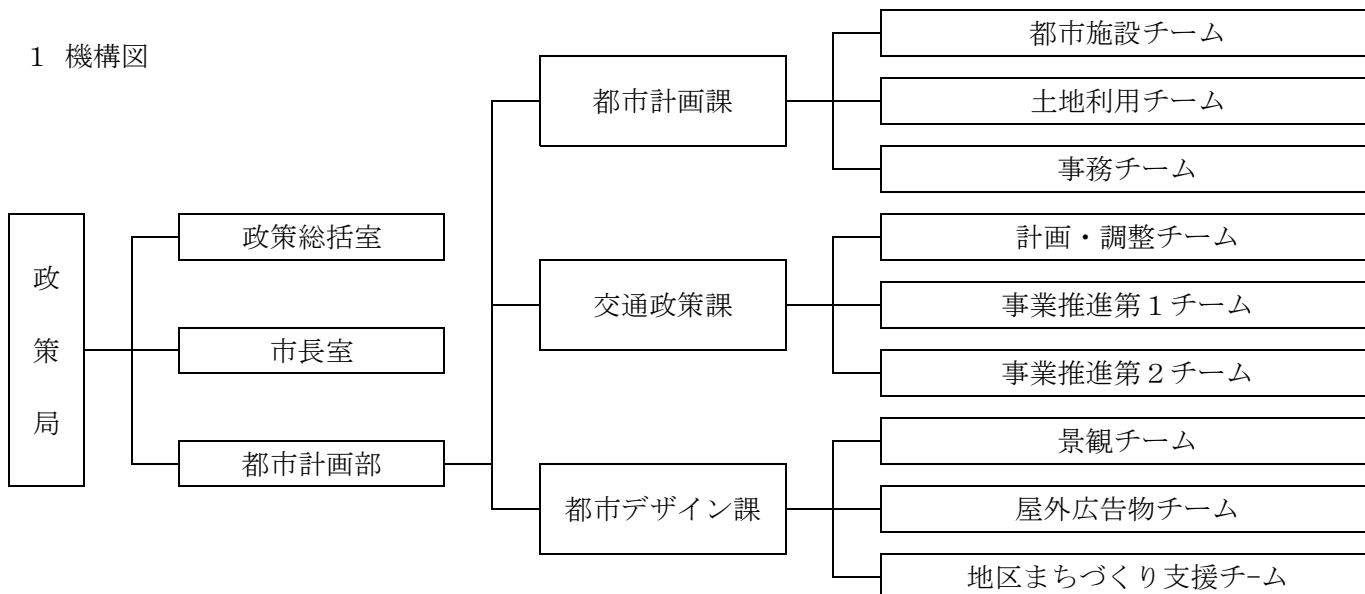
3 新住宅市街地開発事業

人口の集中が著しい市街地の周辺地域に、良好な住宅市街地の開発及び住宅に困窮する人のために居住環境の良好な住宅地を大規模に供給することを目的とし、インフラ（公共・公益施設）だけでなく建物の整備も一体的に行う事業。

事業の名称	施行者	面積 (ha)	都市計画決定 年月日・番号	事業承認 (変更)年月日	工事完了 公告年月日
名塩新住宅市街地開発事業	独立行 政法人 都市再 生機構	240.6	昭和52. 12. 6 兵庫県告示 第2494号 平成21. 12. 25 兵庫県告示 第1270号	(当初) 昭和53. 11. 17 (変更) 平成22. 3. 30	平成23. 2. 16

V 都市計画部行政組織

1 機構図



VI 都市計画審議会

都市計画を定める際、都市計画法に基づき都市計画案を調査審議するため市に置かれた附属機関。

都市計画は、都市の健全な発展と秩序ある整備を図るとともに将来の姿を決定するものであり、市民の生活に大きな影響をもつものである。このため、都市計画を定める場合、市だけで判断するのではなく、学識経験者や市議会議員、県職員、市民で構成される審議会で調査審議を行って決定することとされている。

1 都市計画審議会の経緯

- ・ 昭和45年 6月23日 西宮市附属機関の設置に関する条例公布（第3条で組織及び運営について規則に委任）
- ・ 昭和45年 6月24日 西宮市都市計画審議会規則制定
- ・ 昭和45年 8月 1日 審議会設置
- ・ 平成12年 3月30日 西宮市附属機関条例公布
- ・ 平成12年 4月 1日 西宮市都市計画審議会（法定）設置
- ・ 平成12年 5月10日 市長の附属機関の委員の構成別の定数等に関する規則制定
- ・ 平成16年 3月29日 西宮市附属機関条例の一部改正
委員の構成を『関係行政機関職員』に代え『市民』を加え（公募により市民2人を選出）、委員の任期を2年3月とし、6月末までとする。併せて市長の附属機関の委員の構成別の定数等に関する規則を改正。
- ・ 平成20年 7月 1日 市長の附属機関の委員の構成別の定数等に関する規則を改正

2 都市計画審議会委員の構成

規則上の区分及び定数		実 数	備 考
学 識 経 験 者	9人以内	9人	大学教授等(6)、西宮商工会議所(1)、西宮市農業委員会(1)、兵庫県宅地建物取引業協会(1)
市 議 会 議 員	6人以内	6人	公明党議員団(1)、会派・ぜんしん(1)、市民クラブ改革(1)、維新の会西宮市議団(1)、政新会(1)、日本共産党西宮市会議員団(1)
兵 庫 県 職 員	1人	1人	兵庫県阪神南県民センター西宮土木事務所 所長
市 民	3人以内	3人	西宮コミュニティ協会(1)、公募(2)
計	総数の上限 19人	19人	

3 都市計画審議会開催状況

年度	回数	年度	回数	年度	回数
平成26年度	3回	平成29年度	3回	令和2年度	4回
平成27年度	4回	平成30年度	4回	令和3年度	4回
平成28年度	4回	令和元年度	6回	令和4年度	3回

4 都市計画審議会審議内容（令和4年度）

回数	開催日	議 題
1	R4.6.3	議案第1号 阪神間都市計画地区計画の決定（西宮市決定）について【付議】 （西宮マリナパークシティ戸建地区地区計画）
		議案第2号 特定生産緑地（西宮市）の指定について【諮問】
		報告第1号 産業廃棄物処理施設の敷地の位置について （鳴尾浜2丁目）【報告】
		報告第2号 西宮市都市計画マスタープラン骨子案について【報告】
		報告第3号 都市計画公園・緑地の今後の方針（案）について【報告】
2	R4.11.8	議案第1号 正副会長の互選について
		議案第2号 阪神間都市計画生産緑地地区の変更（西宮市決定）について【付議】 （名来1丁目4生産緑地地区ほか7地区）
		報告第1号 西宮市都市計画マスタープラン骨子について【報告】
		報告第2号 都市計画公園・緑地の今後の方針（案）について【報告】
3	R5.1.26	議案第1号 西宮市都市計画マスタープラン素案について【報告】

Ⅶ 都市景観行政

1 西宮市都市景観条例・規則

昭和63年 4月 1日	都市景観条例、同施行規則 制定、施行
6月 8日	都市景観審議会設置
昭和64年 1月 1日	都市景観の形成に大きな影響を及ぼす行為の届出制度の開始
平成元年 4月 5日	都市景観形成基本計画 策定
平成12年 3月30日	条例改正（西宮市附属機関条例制定に伴う委員の定数変更等）
平成16年 3月29日	条例改正（西宮市風致地区条例制定に伴う審議事項の追加） 市民公募委員制度の開始
(平成16年 6月18日	景観法制定)
平成19年 3月27日	都市景観形成基本計画 改定
平成20年 4月 1日	西宮市が中核市へ移行
平成21年 5月 1日	景観法に基づく景観計画策定
7月15日	条例改正（景観法に基づく届出制度、審議会の附属機関条例への移行など）
9月30日	都市景観条例施行規則廃止、景観法及び西宮市都市景観条例の施行に関する規則制定
10月 1日	条例改正・規則の施行（景観法に基づく届出制度の開始） 西宮市都市景観審議会規則 制定（景観アドバイザー部会の設置）
平成23年10月 1日	規則改正（甲陽園目神山地区景観重点地区届出制度の開始）
平成25年 4月 1日	規則改正（甲陽園目神山東地区景観重点地区届出制度の開始）
平成26年 2月 1日	条例改正・規則の廃止（屋外広告物審議会との統合により都市景観・屋外広告物審議会を設置）
平成28年 1月 8日	規則改正（津門大塚地区景観重点地区届出制度の開始）
平成28年 9月 7日	規則改正（枝川町戸建住宅A地区景観重点地区届出制度の開始）
平成28年 7月14日	条例改正・規則改正（西宮市都市景観条例に基づく屋外広告物届出制度の廃止、特定大規模行為の見直し等）
令和元年 9月25日	条例改正・規則改正（西宮市景観計画に係る行為の届出における計画策定段階協議制度の開始）
令和元年12月27日	規則改正（枝川町戸建住宅B地区景観重点地区届出制度の開始）
令和 2年 2月28日	規則改正（苦楽園五番町くすのき台地区景観重点地区届出制度の開始）
令和 2年 3月27日	条例改正（関西学院周辺景観地区の指定に伴う規制基準や手続き等の追加）
令和 2年 5月29日	規則改正（関西学院周辺景観地区の指定に伴う規制基準や手続き等の追加）
令和 2年12月21日	条例改正（西宮市文化財保護条例改正に伴う改正）
令和 4年 3月22日	条例・規則改正（西宮市都市景観基本計画及び西宮市景観計画の改定に伴う変更及び見直し等）

2 西宮市都市景観・屋外広告物審議会

美しい都市景観を形成するために、西宮市都市景観条例及び西宮市屋外広告物条例に定める景観及び屋外広告物に関する重要事項などを調査審議する市の附属機関。

都市景観とは、主に視覚的に感じる都市のイメージであるが、都市景観を形作るのは建物などの建造物だけではなく、まちに対する愛着や価値観もまちなみに映し出される。

そのため、市民や事業者、行政の全ての人々が協力し合い、それぞれの役割と責任を理解してまちなみづくりに取り組めるよう、景観に関する重要な事項は学識経験者や市民で構成される都市景観・屋外広告物審議会で行う。

3 都市景観・屋外広告物審議会の経緯

- ・昭和63年 4月 1日 条例公布（西宮市都市景観条例第5章第25条に規定）
- ・昭和63年 4月 1日 規則制定
- ・昭和63年 6月 8日 審議会設置
- ・平成12年 3月30日 条例改正（委員の定数変更等）
- ・平成16年 3月29日 条例改正（審議項目の追加等）市長の附属機関の委員の構成別の定数等に関する規則を改正（公募により市民1人を選出）
- ・平成21年 7月15日 附属機関条例に移行（委員の定数変更。都市景観アドバイザーグループ会議の合併。市民公募委員1人から2人へ）
- ・平成26年 2月 1日 条例改正（屋外広告物審議会と統合。委員の構成・総数の上限変更等）規則改正（委員の構成別の定数等の変更）

4 都市景観・屋外広告物審議会委員の構成

規則上の区分及び定数		実数	備考
学識経験者	10人以内	9人	大学教授等
広告関係業界代表	1人	1人	
関係行政機関職員	2人以内	1人	兵庫県県まちづくり部の職員
市民	2人以内	2人	公募
計	総数の上限 15人	13人	

5 都市景観・屋外広告物審議会開催状況

年度	回数	年度	回数
平成23年度	2回 (景観アドバイザー部会 2回)	平成29年度	3回 (景観アドバイザー部会 4回)
平成24年度	2回 (景観アドバイザー部会 3回)	平成30年度	3回 (景観アドバイザー部会 7回)
平成25年度	3回 (景観アドバイザー部会 4回)	令和元年度	5回 (景観アドバイザー部会 9回)
平成26年度	2回 (景観アドバイザー部会 3回)	令和2年度	2回 (景観アドバイザー部会 10回)
平成27年度	3回 (景観アドバイザー部会 5回)	令和3年度	4回 (景観アドバイザー部会 11回)
平成28年度	4回 (景観アドバイザー部会 5回)	令和4年度	1回 (景観アドバイザー部会 6回)

6 景観重要建造物

西宮の都市景観形成建築物または都市景観工作物のうち、周辺地域の景観形成に特に寄与していると認められ、所有者の同意が得られるものを指定し、地域の個性ある景観づくりの核として維持、保全及び継承を図る制度。

指定状況(令和 5年 3月 31日現在)

建築物等の名称	所在地	指定年月日・番号
関西学院大学：時計台(大学博物館、学院史編纂室)・中央広場	上ヶ原一番町二番地10他	令和元年 8月14日 西宮市告示甲第602号
関西学院大学：ランバス記念礼拝堂	上ヶ原一番町二番地10他	令和元年 8月14日 西宮市告示甲第603号

7 都市景観形成建築物等

西宮の都市景観を特徴づけている建築物等を、市民の理解と協力を得て指定し、これを核として優れた都市景観の形成を図るための制度。

指定状況(令和 5年 3月 31日現在)

建築物等の名称	所在地	指定年月日・番号
武庫川学院 第三学舎（旧甲子園ホテル）	戸崎町1番13号	平成 2年11月 1日 西宮市告示甲第222号
関西学院大学 聖和キャンパス（旧聖和大学） 4号館及び旧宣教師館	岡田山7番54号	平成 4年 3月 2日 西宮市告示甲第465号
芝辻 崇 邸	名塩木之元12-7	平成 5年12月24日 西宮市告示甲第522号
夙川カトリック教会 聖堂	霞町5番40号	平成21年 6月 1日 西宮市告示甲第210号
西口 昌利 邸	山口町船坂562番	平成23年 3月16日 西宮市告示甲第744号
旧山本家住宅 （山本清記念財団会館）	結善町1番24号	平成23年 9月27日 西宮市告示甲第408号
濱甲子園倶楽部会館（浜甲子園 安心コミュニティプラザ）	浜甲子園2丁目10番5号	平成23年11月 2日 西宮市告示甲第489号
松山大学温山記念会館 （旧新田長次郎邸）	甲子園口1丁目12番31号	平成25年 2月22日 西宮市告示甲第987号
浦邸	南郷町8番14号	平成31年 3月26日 西宮市告示甲第1367号
関西学院大学：学院本部棟、経済 学部棟、文学部棟、神学部等	上ヶ原一番町二番地10他	令和元年 8月14日 西宮市告示甲第604号
関西学院：高中部本部棟	上ヶ原一番町二番地36	令和元年 8月14日 西宮市告示甲第606号
関西学院大学：大学正門	上ヶ原一番町二番地10他	令和元年 8月14日 西宮市告示甲第608号
関西学院大学：旧大学本館門柱	上ヶ原一番町二番地25他	令和元年 8月14日 西宮市告示甲第610号
六角堂	今津二葉町4番10号	令和 3年 6月22日 西宮市告示甲第358号

8 都市景観表彰

概ね5年に一度、周囲との調和や雰囲気づくりのための工夫や配慮を積み重ねることで創りあげられた、市内の景観形成に寄与している建築物や屋外広告物、あるいは市民活動等を表彰するもの。

(1/3)

	名称及び所在地	建築主／団体名	設計者	施工者	部門
第1回表彰 平成2年度	白鹿記念酒造博物館 (鞍掛町8-21)	(財)白鹿記念酒造博物館	(株)大林組本店一級建築士事務所	(株)大林組	建築物
	三基商事(株)西宮工場 (鳴尾浜3丁目12-4)	三基商事(株)	天藤建築設計事務所 美建設計事務所	三基建設(株)	建築物
	万樹庵 (愛宕山4-8)	(株)竹中工業所	美建設計事務所	(株)三木組	建築物
	上甲東園くすのき建築協定 運営委員会 (上甲東園1～2丁目の一部)	(代表者) 相馬 達雄			行為
第2回表彰 平成9年度	阿部 邸 (上甲東園1丁目9-4)	阿部 龍一 阿部 淳	(有)アーキテック 橋本修英	(株)あめりか屋	建築物
	大関(株)恒和蔵 (今津社前町6-31)	大関(株)	(株)安井建築設計事務所	(株)竹中工務店	建築物
	関西学院大学講義棟 A～F号館・新大学図書館 (上ヶ原一番町1-155)	(学)関西学院	(株)日本設計関西支社	(株)大林組 (株)竹中工務店	建築物
	桜町の家 (桜町1-11)	壺井 鈴雄	マニエラ建築設計事務所 大江一夫	西坂工務店	建築物
	アサヒビール(株)西宮工場 (津門大塚町11-52)	アサヒビール(株)			行為
	ギャラリー小さい芽 (千歳町6-20)	澤田 隆			行為
	松本 邸 (雲井町2-7)	松本 道子			行為
宮水井戸場修景 (石在町55、56、57)	大関(株)、辰馬本家 酒造(株)、白鷹(株)			行為	
第3回表彰 平成12年度	アンリ・シャルパンティエ ハーバースタジオ43 (久保町5-16)	(株)アンリ・シャルパンティエ 本野田酒造(株)	(有)伊東建築計画室	(株)ハンシン建設	建築物
	酒ミュージアム 酒蔵館 (財)白鹿記念酒造博物館 (浜町4-10)	辰馬本家酒造(株)	(株)大林組	(株)大林組	建築物
	新西宮ヨットハーバー センターハウス (西宮浜4丁目16-1)	新西宮ヨットハーバー(株)	K計画事務所	(株)竹中工務店	建築物
	海のまち団地管理組合 海のまちコミュニティ協議会 (西宮浜4丁目11番街区)	海のまち団地管理組合・海のまちコミュニティ協議会			行為

	名称及び所在地	建築主/団体名	設計者	施工者	部門
第4回表彰 平成17年度	グランドメゾン苦楽園桜町 (桜町1-20)	積水ハウス(株)	(株)竹中工務店	(株)竹中工務店	建築物
	西宮聖ペテロ教会聖堂 (郷免町8-5)	西宮聖ペテロ教会	(株)新井組	(株)新井組	建築物
	白鷹緑水苑 (鞍掛町5-1)	白鷹緑水苑	(株)竹中工務店	(株)竹中工務店	建築物
	阪神香櫨園駅 (松下町1-1)	阪神電気鉄道(株)	東洋技研コンサルタン ト(株)	鹿島建設・西松 建設共同企業体	建築物
	濱甲子園倶楽部会館保存 (浜甲子園2丁目10-5)	浜甲子園町会			活動
	東山台緑化協定 (東山台2,3,4丁目)	東山台緑化協定 代表委員会			活動
第5回表彰 平成22年度	鷺林寺境内トイレ (鷺林寺町4-8)	前田 榮子(寄贈)	h+m アトリエ	(有)團上工務店	建築物
	阪神甲子園球場 (甲子園町1-82)	阪神電気鉄道(株)	(株)大林組大阪本店 一級建築士事務所	(株)大林組大阪本 店	建築物
	ウーバレ・ゴーデン (用海町4-36)	日本盛(株)	志柿敦啓建築設計 事務所	(株)竹中工務店	建築物
	阪急西宮ガーデンズ (高松町14-2)	阪急電鉄(株)	(株)安井建築設計事 務所 (株)竹中工務店	(株)竹中工務店	建築物
	甲南大学西宮キャンパス 西宮CUBE棟 (高松町8-33)	(学)甲南学園	(株)日本設計	鹿島建設(株)	建築物
	ウェリス上甲子園 (上甲子園3丁目10-24、 9-12)	エヌ・ティ・ティ都市 開発(株) 野村不動産(株)	浅井謙建築研究所 (株)	ナカノフドー建 設・野村建設工 業共同企業体	建築物
	(株)吉田製作所 本社工場 (西宮浜4丁目7-47)	(株)吉田製作所	(株)瀬戸本淳建築研 究室	(株)柄谷工務店	建築物
	インテリア・ラボ・タケシタ (甲子園春風町7-4)	竹下 明宏	竹下 明宏	Home Art's Maeda、 インテリア・ラボ・ タケシタ	広告物
	甲陽園目神山地区まちづく り協議会 (甲陽園目神山町)	甲陽園目神山地区 まちづくり協議会			活動

名称及び所在地		建築主／団体名	設計者	施工者	部門	
第5回表彰 平成22年度	まちなみ発見クラブ賞(市民特別賞)	浜甲子園さくら街 (建替I期) (古川町3 他)	UR都市機構	(株)現代計画研究所 (株)昭和設計	コーナン建設(株) 他	建築物
		阪神西宮駅東バス 停止屋 (与古道町)	阪急バス(株) エムシードウコー(株)	エムシードウコー(株)	コガセ工業(株)	広告物
		インテリア・ラボ・タケ シタ (甲子園春風町7-4)	竹下 明宏	竹下 明宏	Home Art's Maeda、 インテリア・ラボ・ タケシタ	広告物
		甲子園けやき散歩 道 (旧国道(甲子園筋 ～武庫川))	甲子園けやき散歩 道			活動
		甲陽園目神山地区 まちづくり協議会 (甲陽園目神山町)	甲陽園目神山地区 まちづくり協議会			活動
第6回表彰 平成27年度		八代邸、H邸、I邸、 N邸(外構作庭部分) (鷲林寺南町)	八代緑、他3名	尼崎博正	尼崎庭園	建築物
		大手前大学さくら夙川キャン パスメディアライブラリーCEL L(御茶家所町)	学校法人 大手前 学園	株式会社 日建設計	株式会社 大林組	建築物
		武庫川女子大学建築学科・大 学院建築学専攻スタジオ(戸 崎町1-13)	学校法人 武庫川 学院	株式会社 日建設計 (監修:武庫川女子 大学建築学科)	株式会社 竹中工 務店	建築物
		GB HAIR SALON (相生町7-26 夙川チェリーハ ウス1階)	佐田牧夫	株式会社 Crea	株式会社 Crea	広告物
		夙川ガーデンクラブ (霞町 雲井橋南側)	夙川ガーデンクラ ブ			活動
	まちなみ発見クラブ賞(市民特別賞)	武庫川女子大学建築 学科・大学院建築 学専攻スタジオ (戸崎町1-13)	学校法人 武庫川 学院	株式会社 日建設計 (監修:武庫川女子 大学建築学科)	株式会社 竹中工 務店	建築物

※ 第7回表彰(令和2年度)は新型コロナウイルス感染症の影響により中止

Ⅷ 事務執行状況

1 都市計画法第53条許可申請（土地区画整理事業区域を除く）

年 度	件 数	年 度	件 数	年 度	件 数
平成26年度	24件	平成29年度	20件	令和2年度	18件
平成27年度	18件	平成30年度	16件	令和3年度	22件
平成28年度	21件	令和元年度	25件	令和4年度	25件

2 都市計画法第65条許可申請（土地区画整理事業区域を除く）

年 度	件 数	年 度	件 数	年 度	件 数
平成26年度	0件	平成29年度	0件	令和2年度	0件
平成27年度	0件	平成30年度	2件	令和3年度	0件
平成28年度	1件	令和元年度	0件	令和4年度	0件

3 都市景観条例及び景観法に基づく届出

年 度	建 築 物	広 告 物	工 作 物	計
平成26年度	57件	27件	18件	102件
平成27年度	60件	25件	7件	92件
平成28年度	75件	25件	11件	111件
平成29年度	95件	—	12件	107件
平成30年度	96件	—	30件	126件
令和元年度	94件	—	16件	110件
令和2年度	140件	—	36件	176件
令和3年度	143件	—	14件	157件
令和4年度	115件	—	9件	124件

※屋外広告物に関する手続きと基準は、屋外広告物条例の許可に移行したため、都市景観条例に基づく屋外広告物の届出（景観計画区域内行為の届出）は、平成28年11月11日をもって不要となりました。

4 都市計画道路等境界明示

年 度	件 数	年 度	件 数	年 度	件 数
平成26年度	17件	平成29年度	9件	令和2年度	6件
平成27年度	6件	平成30年度	8件	令和3年度	7件
平成28年度	17件	令和元年度	6件	令和4年度	11件

5 各種証明等

年 度	件 数	年 度	件 数	年 度	件 数
平成26年度	43件	平成29年度	37件	令和2年度	32件
平成27年度	46件	平成30年度	37件	令和3年度	33件
平成28年度	47件	令和元年度	42件	令和4年度	25件